

ශ්‍රී ලංකාවේ ශ්‍රම බලකාය හා තරුණ සේවා විද්‍යාත්මක

ආර්. එච්. එම්. අයි. එම්. රාජකරුණා¹

සංකල්පය

රටක ආර්ථික වර්ධනයේ රඳා පැවැත්ම සඳහා හේතු වන සංකල්පයක් ලෙස එම රටේ ශ්‍රම බලකාය හැඳින්විය හැකි ය. ශ්‍රම බලකාය සේවා නියුක්තිකයන්ගෙන් සහ සේවා විද්‍යාත්මකයන්ගෙන් සමන්විත වේ. වයස අවුරුදු 10 හෝ ඊට වැඩි ආර්ථික වශයෙන් සක්‍රීය සමස්ත ජනගහනය ශ්‍රමබලකාය වශයෙන් නිර්වචනය කෙරේ. 2017 වසරේ ශ්‍රම බලකා සමීක්ෂණ තොරතුරු වලට අනුව ආර්ථික වශයෙන් ක්‍රියාශීලී ජනගහනය 8566866ක් වන අතර එයින් සේවා නියුක්තිකයන් 820879ක් සහ සේවා විද්‍යාත්මකයන් 358507ක් වේ. වර්තමාන ශ්‍රම බලකා සමීක්ෂණය ප්‍රවණතා මෙහිදී ඉදිරිපත් කර ඇති අතර ආර්ථික කටයුතු අනුව සේවා විද්‍යාත්මකයෙහි කෘෂිකාර්මික, කාර්මික හා සේවා අංශවල සේවා නියුක්තිකයෙහි පවතින සම්බන්ධතාවය පිළිබඳ ආකෘතියක් ද මෙහි ඉදිරිපත් කර ඇත. රටක ශ්‍රම බලකාය තුළ සේවා විද්‍යාත්මක ගැටලුව එම රටේ ආර්ථික වර්ධනය සහ සංවර්ධනය කෙරෙහි සෘජුවම බලපාන අතර වර්තමානය වන විට ශ්‍රී ලංකාවේ සමස්ත සේවා විද්‍යාත්මක යම් අඩුවීමක් දක්නට ලැබුණ ද තරුණ සේවා විද්‍යාත්මක ඉහළ යාමක් දක්නට ලැබෙයි. එය 2017 වර්ෂය වන විට 22.04 ප්‍රතිශතයකි. ශ්‍රී ලංකාවේ ශ්‍රම බලකා ප්‍රවණතා සහ තරුණ සේවා විද්‍යාත්මක මට්ටම හඳුනාගැනීම මෙම ලිපියේ ප්‍රධාන අරමුණ වන අතර ශ්‍රම බලකායේ හැසිරීම ප්‍රමාණවත්මකව අධ්‍යයනය කිරීම සඳහා මහ බැංකු වාර්තා, ජනලේඛන හා සංඛ්‍යා ලේඛන දෙපාර්තමේන්තු වාර්තා වල දත්ත විශ්ලේෂණය කරන ලදී. එහිදී දත්ත වගු ප්‍රස්තාර, ප්‍රතිපායන විශ්ලේෂණය සහ වෙසෙසි පරීක්ෂා ආදී සංඛ්‍යානමය ක්‍රම භාවිත කරන ලදී. එහිදී රටේ සක්‍රීයම ශ්‍රමබලකා කොටස වන තරුණ ප්‍රජාවගේ සේවා විද්‍යාත්මක ඉහළ යාම හේතුවෙන් සමස්ත තරුණ ප්‍රජාව ම විශාල ගැටලුවකට මුහුණ දී සිටින බව අනාවරණය විය. මෙලෙස වැඩි වන තරුණ සේවා විද්‍යාත්මක අවම කිරීම සඳහා ක්‍රියාමාර්ග ගැනීම කෙරෙහි අවධානය යොමු කිරීම රටේ සංවර්ධනයටයට පිටුවහලක් වන කාලීන අවශ්‍යතාව කි.

මූලාශ්‍ර පද : තරුණ සේවා විද්‍යාත්මක, ශ්‍රම බලකාය, සේවා නියුක්තික, සේවා විද්‍යාත්මක

1. හැඳින්වීම

ඕනෑම රටක භෞතික සම්පත් ක්‍රමානුකූලව ප්‍රයෝජනවත් ලෙස භාවිත කිරීම ට මානව සම්පත මඟින් විශාල මෙහෙවරක් සිදුවන බැවින් මානව සම්පතට හිමිවන්නේ ඉතා වැදගත් ස්ථානය කි. එමනිසා රටක ආර්ථික වර්ධනයේ රඳා පැවැත්ම සඳහා හේතු වන සංකල්ප ගණනාවක් තිබුන ද එයින් එම රටේ ශ්‍රම බලකාය ප්‍රධාන වේ. ශ්‍රම බලකාය සේවා

¹ සමාජ සංඛ්‍යාන අධ්‍යයන අංශය, කැලණිය විශ්වවිද්‍යාලය
isharamadhushani500@gmail.com

විද්‍යාත්මකයන්ගෙන් හා සේවා නියුක්තිකයන්ගෙන් සමන්විත වන අතර රටක අනාගත සංවර්ධනය එරට වැඩකරන ජනතාවගේ ඵලදායිතාව මත තීරණය වන බැවින් රටක පුහුණු ශක්තිමත් ශ්‍රම බලකායක් ගොඩනැංවිය යුතුය. ශ්‍රම බලකාය යෝග්‍ය පරිදි උපයෝජනය නොකළහොත් එම රටේ ආර්ථිකය අඩු වර්ධන තත්ත්වයක් පෙන්නුම් කරයි. ශ්‍රී ලංකාවේ ජනගහනය අතරින් තේරීපත් වූ ශ්‍රම බලකාය පිළිබඳ අතීත ප්‍රවණතා මෙන්ම තරුණ සේවා විද්‍යාත්මක තත්ත්වය පිළිබඳ අධ්‍යයනය කිරීම මෙහි දී සිදු වේ.

1.1. ශ්‍රී ලංකාවේ ශ්‍රම බලකාය

ඕනෑම රටක වයස අවුරුදු 15 හා ඊට වැඩි ස්ත්‍රී පුරුෂ සියලු ම ජනගහනය වැඩ කරන වයසේ ජනගහනය ලෙස හඳුන්වනු ලබන අතර මෙම ජනගහනය ආර්ථික වශයෙන් ක්‍රියාශීලී ජනගහනය සහ ආර්ථික වශයෙන් ක්‍රියාශීලී නොවන ජනගහනය කාණ්ඩ දෙක වර්ගීකරණය කර ඇත (ශ්‍රම බලකා සමීක්‍ෂණය, 2017).

වැඩ කරන වයසේ ජනගහනය අතරින් සමීක්‍ෂණයේ යොමු කාලය තුළ රැකියාවක නියුතු හෝ රැකියා විරහිතව පසු වූ ජනගහනය, ආර්ථික වශයෙන් ක්‍රියාශීලී ජනගහනය වේ (ජන හා නිවාස සංගණනය, 2012). රැකියාවක නියුතු පුද්ගලයින් ලෙස සලකනු ලබන්නේ අදාළ සමීක්‍ෂණ යොමු කාලය තුළ, වැටුප් ලබන සේවකයින්, සේවා යෝජකයින්, තමාගේම ආර්ථික කටයුතුවල නිරතවන්නන් හා පවුලේ ආර්ථික කටයුතුවලට දායකවන්නන් හා රැකියාවක් ඇති පුද්ගලයින් තාවකාලික හේතු මත අදාළ යොමු කාලය තුළ රැකියාවක නිරත නොවුවද, ඔවුන්ද මේ යටතට ගනු ලබයි. දැනට රැකියාවක නිරත නොවන, රැකියාවක් අපේක්ෂාවෙන් සිටින, සමීක්‍ෂණ සතියට පෙර සති හතරක කාල වකවානුවකදී රැකියාවක් සෙවීමට කිසියම් පියවරක් ගෙන ඇති, එසේම ඉදිරි සති දෙක ඇතුළත ලැබෙන රැකියාවක් භාර ගැනීමේ සූදානමක් ඇති පුද්ගලයින් රැකියා විරහිත පුද්ගලයින් ලෙස සලකනු ලබයි (ශ්‍රම බලකා සමීක්‍ෂණය, 2017).

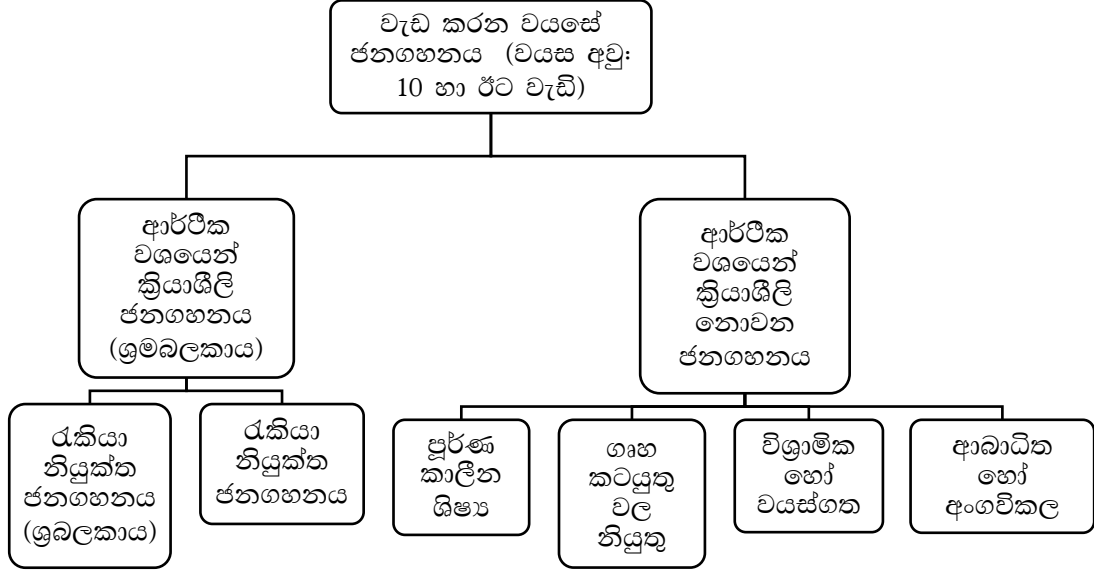
වැඩ කරන වයසේ ජනගහනය යනු අවුරුදු 10 හා ඊට වැඩි මුළු ජනගහනය යි. ආර්ථික වශයෙන් ක්‍රියාශීලී ජනගහනය යනු වැඩ කරන වයසේ ජනගහනය අතුරින් සමීක්‍ෂණයේ යොමු කාලය තුළ රැකියාවක නියුතු හෝ රැකියා විරහිතව පසු වූ ජනගහනය යි. ආර්ථික වශයෙන් ක්‍රියාශීලී නොවන ජනගහනය යනු වැඩ කරන වයසේ ජනගහනය අතුරින් රැකියාවක යෙදී නොසිටින හෝ රැකියාවක් සොයනු නොලබන ජනගහනය යි. ශ්‍රම බලකාය යනු වැඩ කරන වයසේ ජනගහනය අතරින් තෝරාගත් ආර්ථික වශයෙන් ක්‍රියාශීලී ජනගහනය යි.

ශ්‍රම බලකාය ආශ්‍රිත මිණුම් කීපයක් හඳුනා ගතහැක. එනම් දළ ක්‍රියාකාරී අනුපාතිකය, ආර්ථික යැපුම් අනුපාතිකය, සාමාන්‍ය ක්‍රියාකාරී අනුපාතිකය, සේවා නියුක්ති අනුපාතිකය, සේවා විද්‍යාත්මක අනුපාතිකය, හා ශ්‍රම බලකායේ ආදේශන අනුපාතය එම මිණුම් වේ. මෙම ශ්‍රම බලකා මිණුම් සෑම ආර්ථිකයකටම ඉතා වැදගත් වේ. විදේශීය රාජ්‍යයන් සඳහා සාර්ව ආර්ථික අධීක්ෂණයන් සිදු කිරීමේ දී ආර්ථික අවපාතයක දී ඇති වන රැකියා ප්‍රශ්න හා සමාජ අසහනයන් අධීක්ෂණය කිරීමටත්, නව ප්‍රතිපත්ති සකස් කිරීමේ දී රැකියා

උත්පාදනය, මානව සම්පත් වැඩි දියුණු කිරීම, දරිද්‍රතාව අවම කිරීම හා සුබසාධන වැඩ සටහන් සහ ආදායම් වැඩි දියුණු කිරීම සඳහාත් ආර්ථික ඉලක්කයන් කරා ළඟා වීම පිළිබඳ අධීක්ෂණයට මෙන් ම එහි දී සැමට යෝග්‍ය රැකියා ලබා දීම හා සහසු සංවර්ධන ඉලක්ක කරා යෑම සඳහාත් රටක ශ්‍රමබලකා සමීක්ෂණය මිණුම් කිරීම වැදගත් වනු ඇත. රජයේ රැකියා ප්‍රවර්ධන ප්‍රතිපත්ති සැකසීම සඳහා ඉතා කෙටි කාල පරාස වල දී ලබා ගත් රැකියා විද්‍යාත්මක වැනි කාලීන ශ්‍රමබල දත්ත නිරීක්ෂණය කිරීම ඉතා වැදගත් විය.

අතීතයේදී ලෝකයේ බොහෝ රටවල් එලදායී සේවක සංකල්පය භාවිත කළද එහි ඇති දුර්වලතා නිසා පසුව ශ්‍රම බලකාය පිළිබඳ සංකල්පය යොදා ගෙන ඇත. එහි ඇති දුර්වලතා අතර විශේෂ කාලසීමාවක් නොමැති වීම, ප්‍රථම වරට රැකියා සොයන පිරිස මේ සඳහා යොදා ගැනීම මූලික විය. එසේම සේවා විද්‍යාත්මක, උෟන සේවා විද්‍යාත්මක පිළිබඳ පැහැදිලි ලෙස දත්ත රැස් කරගත නොහැක. රටක ශ්‍රම බලකායට සම්බන්ධ ජනගහණය පහත පරිදි වර්ගකර දැක්වා ඇත.

රූප සටහන 1. ජනගහනය වර්ගීකරණය



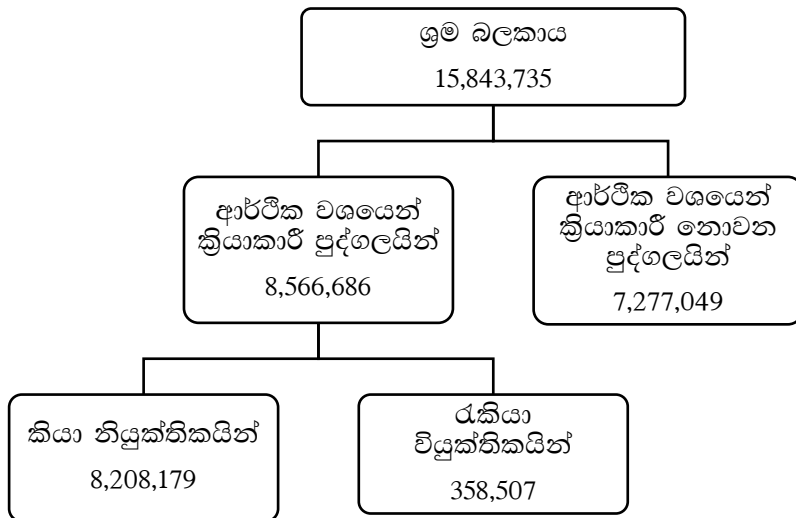
මූලාශ්‍රය : ශ්‍රම බලකා සමීක්ෂණය (2016)

ආරම්භයේ සිට මේ දක්වා ශ්‍රී ලංකාවේ ශ්‍රම බලකා සමීක්ෂණ වාර්තා අධ්‍යයන කිරීමේ දී ශ්‍රම බලකාය කිහිප ආකාරයකින් වර්ගකර ඇති බව හඳුනා ගත හැකිය.

- i. ස්ත්‍රී පුරුෂ භාවය අනුව සේවා විද්‍යාත්මක
- ii. වයස් මා මට්ටම් අනුව සේවා විද්‍යාත්මක

- iii. අධ්‍යාපන මට්ටම අනුව සේවා විද්‍යක්තිය
- iv. ග්‍රාමීය, නාගරික, වතු ආශ්‍රිත සේවා විද්‍යක්තිය
- v. පළාත් මට්ටමෙන් සේවා විද්‍යක්තිය
- vi. දිස්ත්‍රික් මට්ටමින් සේවා විද්‍යක්තිය වශයෙනි.

රූප සටහන 2. ශ්‍රම බලකාය සහ ආර්ථික වශයෙන් ක්‍රියාශීලී සහ ආර්ථික වශයෙන් ක්‍රියාශීලී නොවන ජනගහනය.



මූලාශ්‍රය : ශ්‍රම බලකා සමීක්‍ෂණය (2017)

2017 වර්ෂය වන විට ශ්‍රී ලංකාවේ වයස අවුරුදු 15 සහ ඊට වැඩි සියලුම ජනගහනය 15,843,735 පමණ වන බවට වාර්තා විය. එයින් ආර්ථික වශයෙන් ක්‍රියාශීලී ජනගහනය හෙවත් ශ්‍රම බලකාය 8,566,686 (54.6%) ක් සහ ආර්ථික වශයෙන් ක්‍රියාශීලී නොවන ජනගහනය 7,277,049 (45.4%) ක් බව දැක්විය හැකි ය. ශ්‍රම බලකායෙන් රැකියා නියුක්තිකයන් ගණන 8,208,179 (95.8%) ක් වන අතර රැකියා විද්‍යක්තිකයින්ගේ ගණන 358,507 (4.2%) ක් වේ.

2. සේවා නියුක්තිය සහ සේවා විද්‍යක්තිය

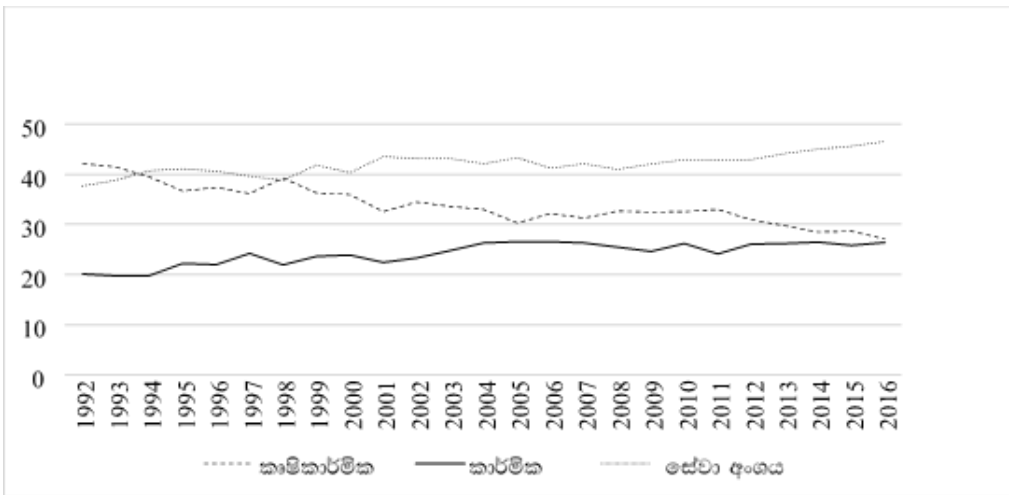
රටක ආර්ථිකය විග්‍රහ කිරීම සඳහා රැකියා නියුක්තිය පිළිබඳ ලබාදෙන දත්ත ඉතාමත් සුවිශේෂී සමාජ දර්ශකයක් වනු ඇත. රැකියා නියුක්තිකයන් ගණන, රැකියාවේ සේවා තත්ත්වය, ඔවුන්ගේ සුදුසුකම් වැනි රැකියා කාණ්ඩයට අදාළ සංඛ්‍යා දත්ත ද වැදගත් වේ. රැකියා උත්පාදන ක්‍රියාවලිය සැකසීමෙහිලා සැලසුම් සම්පාදකයන්ට රැකියා නියුක්තිය පිළිබඳ ව නිවැරදි සංඛ්‍යා දත්ත වැදගත් වනු ඇත. අදාළ යොමු සතිය තුළ වැටුප් ලබන සේවකයෙකු, සේවයෝජකයකු, තමාගේම වැඩ කරන්නෙකු හෝ පවුලේ ආර්ථිකයට දායකවන්නෙකු

ලෙස කිසියම් වැඩක නිරත වන පුද්ගලයෙකු රැකියා නියුතු පුද්ගලයකු ලෙස සලකනු ලබයි (ශ්‍රී ලංකා සමීක්ෂණය, 2017).

අදාළ යොමු කාලය තුළ රැකියාවක් නොමැතිව, පසුගිය සති හතර තුළ රැකියාවක් සෙවීමට කිසියම් ක්‍රියාමාර්ගයක් ගත් සහ ඉදිරි සති දෙක තුළ රැකියාවක් ලැබුණහොත්, එය කිරීමට (ශ්‍රී ලංකා සමීක්ෂණය, 2017).

2.2 වර්තමාන ශ්‍රම බලකා සමීක්ෂණ ප්‍රවණතා

ප්‍රස්තාර සටහන 1. කෘෂිකාර්මික, කාර්මික හා සේවා අංශයේ සේවා නියුක්තිය



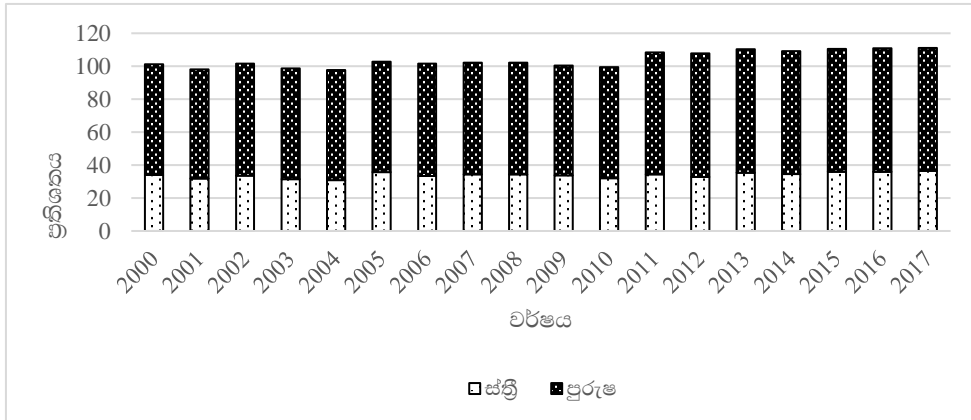
මූලාශ්‍ර : ශ්‍රමබලකා සමීක්ෂණ වාර්ෂික වාර්තා (1992-2016)

1990 ගණන්වල කෘෂිකාර්මික අංශය ප්‍රධාන ආදායම් මාර්ගය වුවද වර්තමානයේ සේවා අංශය තුළ රැකියාවේ යෙදීමට බොහෝ දෙනා පෙළඹී ඇති බවයි. අතීත ජනයා ස්වයංපෝෂිත යැපුම් කෘෂිකාර්මික අංශය තුළ තම පවුලේ සාමාජිකයන් සමග ගොඩ මඩ ගොවිතැන පවත්වාගෙන ආ අතර නමුත් ක්‍රමයෙන් එම පවුල් තුළ දරුවන් නිදහස් අධ්‍යාපනයට යොමු වීමත් සමගම සමහරක් කාර්මික අංශයටත් තවත් සමහරක් සේවා අංශයටත් යොමු වීම තුළ කය වෙනසවන වැඩ වලට වඩා මනස වෙනසවන කාර්යයන් වල යෙදීමට ජනතාව නැඹුරු විය. කාර්මික අංශයත් අභිබවා පරිපාලන සේවා, අධ්‍යාපන සේවා, සංචාරක සේවා වල සේවා නියුක්තිය අද වන විට ඉහළ ගොස් ඇති බව දැක්වේ.

ශ්‍රී ලංකාව තුළ ස්ත්‍රීන්ට වඩා පුරුෂ ශ්‍රමබලකා සහභාගිත්ව අනුපාතය 1992-2017 දක්වා වූ කාලය තුළ ප්‍රමුඛස්ථානයක් ගෙන ඇති බව පෙනී යයි. එමෙන්ම 1992 සිට 2010 දක්වා ක්‍රමයෙන් ඉහළ පහළ යමින් 2010 න් පසුව ක්‍රමයෙන් ඉහළ යන අනුපාතයක් අද දක්වාම පෙන්නුම් කරනු ලබයි. ජාතික වශයෙන් ගත් කළ වර්තමානයේ ශ්‍රී ලංකාවේ මෙම තත්ත්වය අනාගත ගැටලු ඇති කරවීමට ඉඩ ඇත. මන්දයත් අනාගත ශ්‍රී ලංකාව තුළ

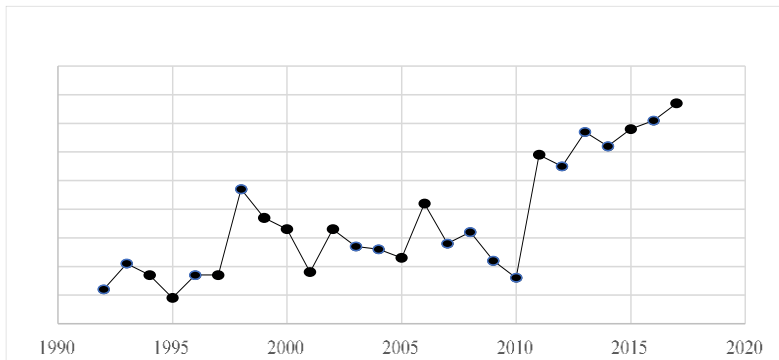
වැඩිහිටි යැපෙන්නන් ප්‍රමාණය ඉහළ යන අතර ඔවුන් රැකබලා ගැනීමට නම් පවුලේ මව පියා ඇතුළුව ශ්‍රමබලකාය තුළ සිටින සියලුමදෙනා සේවා නියුක්තව සිටීම අත්‍යාවශ්‍ය වන බැවිනි. සාම්ප්‍රදායික ආකල්ප වලින් බැහැරව කාන්තාව තම කුටුම්භය තුළත් රට තුළත් සක්‍රීයව දායක වන්නෙක් විය යුතු බව මින් පැහැදිලි වේ.

ප්‍රස්තාර සටහන 2. ස්ත්‍රී පුරුෂ බව අනුව ශ්‍රමබලකා සහභාගිත්ව අනුපාතය



මූලාශ්‍ර : ශ්‍රමබලකා සමීක්ෂණ වාර්ෂික වාර්තා (2000-2017)

ප්‍රස්තාර සටහන 3. ශ්‍රමබලකා සහභාගිත්ව අනුපාතය



මූලාශ්‍ර : ශ්‍රමබලකා සමීක්ෂණ වාර්ෂික වාර්තා (1992-2016)

ප්‍රස්තාර සටහන 3 ට අනුව ශ්‍රී ලංකාවේ ශ්‍රමබලකා සහභාගිත්ව අනුපාතය නිරන්තරයෙන් උච්චාවචනයට ලක්වෙමින් දිගු කාලීන උපනතියක ස්වරූපයක් නිරූපණය කරයි. 2010 වර්ෂය තුළදී ශ්‍රමබලකා සහභාගිත්ව අනුපාතය සාපේක්ෂ පහළ බැසීමක් නිරූපණය කරමින් එතැන් පටන් සීඝ්‍ර වර්ධනයක් පෙන්නුම් කරනු ලබයි. 2015න් පසුව ක්‍රමික වර්ධනයක් ශ්‍රමබලකා සහභාගිත්ව අනුපාතය තුළ දක්නට ලැබේ.

සමස්තයක් වශයෙන් මෙවැනි වෙනස්කම් ශ්‍රී ලංකාවේ ශ්‍රමබලකාය තුළ හඳුනාගත හැකිවේ. මෙම තොරතුරු රටතුළ අනාගත ශ්‍රමබලකා ඇස්තමේන්තු කිරීමටත්, අනාගත පුරෝකථනයන් සිදුකිරීමටත්, සැලසුම් සකස් කිරීමටත් ඉවහල් වෙයි.

2.3 ආර්ථික කටයුතු අනුව සේවා නියුක්තිය

මින්දා ම ආර්ථිකයක පවතින ආකාරයට අප රටේ ද කෘෂිකාර්මාන්ත, කර්මාන්ත හා සේවා යනුවෙන් ප්‍රධාන ආර්ථික කටයුතු අංශ 3කි.

ආකෘතිය 1. කෘෂිකාර්මික, කාර්මික හා සේවා අංශයේ සේවා නියුක්තිය හා සමස්ත සේවා නියුක්තිය අතර ප්‍රතිපායනය

$$Y = \beta_0 + \beta_1 X_1 + \beta_2 X_2 + \beta_3 X_3 + U_{ij}$$

$$Y = 99551.794 + 0.942 X_1 + 1.091 X_2 + 0.954 X_3 + U_{ij}$$

$$(201131.675) \quad (0.056) \quad (0.101) \quad (0.051)$$

Y = සමස්ත සේවා නියුක්තිය

X_1 = කෘෂිකාර්මික අංශයේ සේවා නියුක්තිය

X_2 = කාර්මික අංශයේ සේවා නියුක්තිය

X_3 = සේවා අංශයේ සේවා නියුක්තිය

U_{ij} = දෝෂ පදය

මෙහි දී 2005 සිට 2014 දක්වා දත්ත සැලකිල්ලට ගෙන ඇත. β_0 යනු කෘෂිකාර්මික, කාර්මික හා සේවා අංශයේ සේවා නියුක්තිය ශුන්‍ය වන විට සමස්ත සේවා නියුක්තිය යි. කාර්මික හා සේවා අංශයේ සේවා නියුක්තිය ස්ථාවරව තිබිය දී කෘෂිකාර්මික අංශයේ සේවා නියුක්තිය එක් ඒකකයකින් වැඩි කළ විට සමස්ත සේවා නියුක්තිය ඒකක 0.056 කින් වර්ධනය වේ. කෘෂිකාර්මික හා සේවා අංශයේ සේවා නියුක්තිය ස්ථාවර ව තිබිය දී කාර්මික අංශයේ සේවා නියුක්තිය එක් ඒකකයකින් වැඩි කළ විට සමස්ත සේවා නියුක්තිය ඒකක 0.101 කින් වර්ධනය වේ. කෘෂිකාර්මික හා කාර්මික අංශයේ සේවා නියුක්තිය ස්ථාවර ව තිබියදී සේවා අංශයේ සේවා නියුක්තිය එක් ඒකකයකින් වැඩි කළ විට සමස්ත සේවා නියුක්තිය 0.051 කින් වර්ධනය වේ.

ප්‍රතිපායන ආකෘතියක සමස්ථ වෙසෙසියාව පරීක්ෂා කිරීමට විචලනා විශ්ලේෂණය යොදා ගනී. සලකා බලන ලද දත්ත සමූහයට අදාළ විචලනා විශ්ලේෂණයට අනුව, $F = 759.591$, $P < 0.000$ බැවින් කෘෂිකාර්මික, කාර්මික හා සේවා අංශයේ සේවා නියුක්තිය මත සමස්ත

සේවා නියුක්තිය නිරූපණය කිරීමට ගොඩනංවන ලද ප්‍රතිපායනය ආකෘතිය සංඛ්‍යානමය වශයෙන් විශ්ලේෂණය වේ.

2.4 තරුණ සේවා විද්‍යුක්තිය

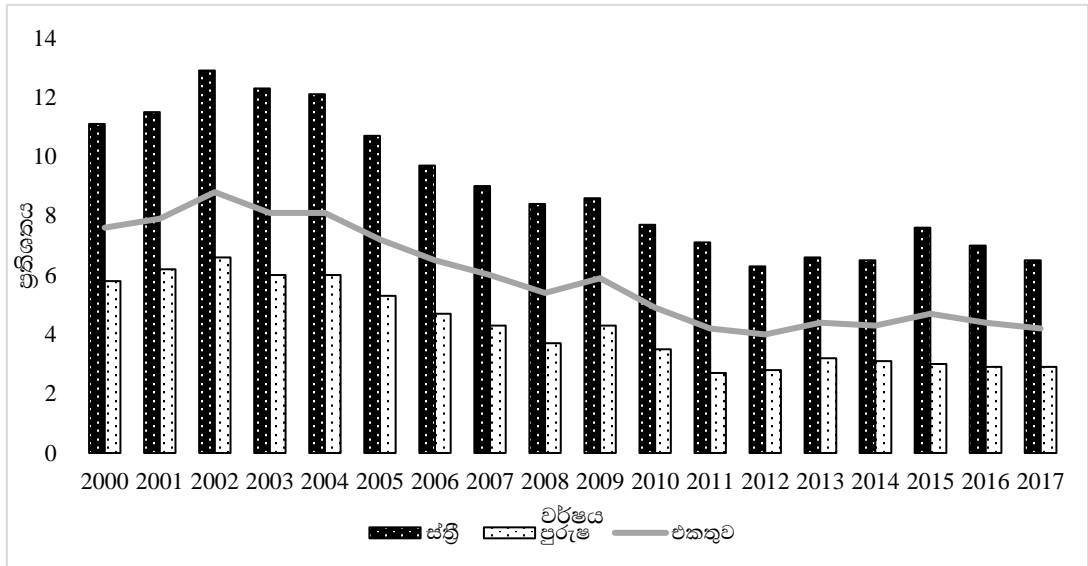
සේවා විද්‍යුක්තිය පිළිබඳව විවිධ නිර්වචන පැවැතිය ද පොදුවේ මේ සියල්ලෙන්ම ප්‍රකාශ වන්නේ රැකියාවක් කිරීමට කැමැත්ත ඇතත් එයට අවස්ථාව නොමැතිවීම සේවා විද්‍යුක්තිය වශයෙන් අර්ථ දැක්විය හැකි බවයි. සේවා විද්‍යුක්තිය යනු යමෙකුගේ වයස රැකියාවක් කිරීමට නොහැකි මට්ටමක පැවතියත් ඔහු හෝ ඇය රැකියාවක් කිරීමට කැමැත්තෙන් පසු වීමයි (Pettinger, 2016).

සේවා විද්‍යුක්තිය ස්ත්‍රී පුරුෂභාවය අනුව, වයස් මට්ටම අනුව, අධ්‍යාපන මට්ටම අනුව මෙන්ම ග්‍රාමීය නාගරික වශයෙන් ද මනිනු ලබන අතර එයින් තරුණ සේවා විද්‍යුක්තිය හෙවත් වයස අවුරුදු 20-24 අතර සේවා විද්‍යුක්ති තත්ත්වය සලකමු.

ශ්‍රී ලංකාවේ සේවා විද්‍යුක්තිය පිළිබඳ අවධානය යොමු කිරීමේදී 2017 වර්ෂයේ 4.2% ක සේවා විද්‍යුක්තියක් හඳුනාගත හැකිය. සමස්ත සේවා විද්‍යුක්තිය පහළ මට්ටමක අගයක් ගන්නා ද වයස් මට්ටම් අනුව ගත්විට සේවා විද්‍යුක්තිය ඉහළ අගයක් ගන්නා අවස්ථා දක්නට ලැබේ. 2017 වසරේදී අවුරුදු 15-24 අතර වයස් කාණ්ඩයේ සේවා විද්‍යුක්ති ප්‍රතිශතය 18.5% ක ඉහළ අගයක් ගනී. එමෙන්ම කාන්තා සේවා විද්‍යුක්තිය 6.5% ක අගයක් ගෙන ඇති අතර පුරුෂ සේවා විද්‍යුක්තිය 2.9% ක අගයක් ගෙන තිබීම මගින් පුරුෂ සේවා විද්‍යුක්තිය ඉක්මවා ගිය කාන්තා සේවා විද්‍යුක්තියක් දක්නට ලැබේ. අධ්‍යාපන මට්ටම් අනුව සේවා විද්‍යුක්ති තත්ත්වය පිළිබඳ අවධානය යොමු කිරීමේ දී ඉහළම සේවා විද්‍යුක්ති තත්ත්වයක් පෙන්නුම් කරන්නේ උසස් අධ්‍යාපනය ලැබූ පිරිස් අතර වන අතර ඒ 8.1% ක ප්‍රතිශතයකි (Sri Lanka Labour Force Survey, 2017).

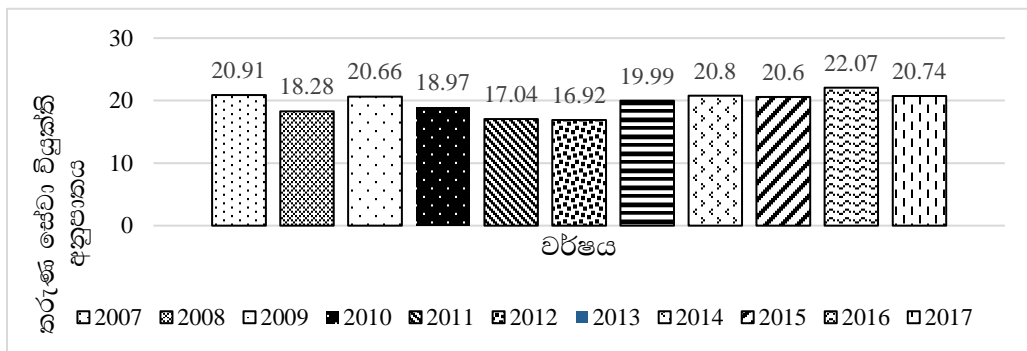
සේවා විද්‍යුක්ති අනුපාතිකය පෙර වසරේ දී පැවති 4.4% සිට 4.2% දක්වා පහත වැටීම මත සමස්ත සේවා විද්‍යුක්ති අනුපාතිකය අඩු මට්ටමක පැවතිය ද තරුණ ප්‍රජාව, ඉහළ අධ්‍යාපන සුදුසුකම් සහිත පුද්ගලයන් සහ කාන්තාවන් අතර පවතින ඉහළ සේවා විද්‍යුක්තිය දීර්ඝ කාලීන ගැටලුවක් වී ඇති බව 2017 මහ බැංකු වාර්ෂික වාර්තා පෙන්වා දෙයි (මහ බැංකු වාර්තාව, 2017). තරුණ සේවා විද්‍යුක්තිය යනු සාපේක්ෂව වයස අවුරුදු 15-29 අතර තරුණ ප්‍රජාවගේ රැකියා විරහාතභාවය යි.

ප්‍රස්තාර සටහන 4. සමස්ත සේවා විද්‍යාත්මක අනුපාතය



මූලාශ්‍ර : ශ්‍රමබලකා සමීක්ෂණ වාර්ෂික වාර්තා (2000-2017)

ප්‍රස්තාර සටහන 5. තරුණ සේවා විද්‍යාත්මක අනුපාතය 2007-2017



මූලාශ්‍ර : ශ්‍රමබලකා සමීක්ෂණ වාර්ෂික වාර්තා (2007-2016).

මෙහි දී තරුණ සේවා විද්‍යාත්මක අනුපාතයන් හරහා වර්ෂ 2007 සිට 2016 දක්වා තරුණ සේවා විද්‍යාත්මක ප්‍රවණතා පිළිබඳ අවබෝධ කරගත හැකිය. වර්තමානය වන විට ශ්‍රී ලංකාවේ සමස්ත සේවා විද්‍යාත්මකයේ යම් අඩුවීමක් දක්නට ලැබුණ ද තරුණ සේවා විද්‍යාත්මකය තවමත් ඉලක්කම් දෙකක අගයක් ගනී යි. 2015 වසරේ දී වාර්තා කළ 20.6% ක සේවා විද්‍යාත්මක අනුපාතයට සාපේක්ෂව 2016 වසරේදී 22.07% කින් ඉහළ යාමත් සමගින් සේවා විද්‍යාත්මකය වර්ධනය විශාල ගැටළුවක් බවට පත්ව තිබේ (මුදල් අමාත්‍යාංශ වාර්ෂික වාර්තාව, 2016). මෙලෙස තරුණ සේවා විද්‍යාත්මකය ඉහළ යාමට හේතු වී ඇත්තේ විශේෂයෙන්ම කුසලතා නොගැලපීම, තරුණ තරුණියන් අතර රැකියා ඉලක්ක කරගත් පුහුණුවක් නොමැතිකම මෙන්ම ඉහළ

අධ්‍යාපනයක් ලැබූ තරුණ තරුණියන් හොඳ, උසස් රැකියාවක් ලැබෙන තුරු වෙනත් රැකියාවන් වෙත අවධානය යොමු නොකරන බැවිනි.

3. සමාලෝචනය

ඕනෑම රටක ආර්ථිකය කෙරෙහි බලපාන වැදගත් සාධකයක් ලෙස ජනගහනය හැඳින්විය හැකි ය. එම නිසා ජනගහනයේ ප්‍රමාණය සහ ව්‍යුහය රටක ආර්ථික වෘද්ධිය වර්ධනය කිරීමට බලපානු ලබයි. ඒ අතරින් වයස අවුරුදු දහය සහ ඊට වැඩි ආර්ථික වශයෙන් සක්‍රීය සමස්ත ජනගහනය ශ්‍රමබලකාය වශයෙන් හැඳින්විය හැකි අතර ඕනෑම ක්ෂේත්‍රයක ශ්‍රම ඉල්ලුම සැපිරිය හැකි, පුහුණු, සක්‍රීය මෙන්ම විශේෂ දක්ෂතා සහිත ශ්‍රම බලකායක් පැවතීම රටක ආර්ථිකයට විශාල වරප්‍රසාදයක් වේ. ශ්‍රම බලකාය පිළිබඳ පවත්වන සමීක්ෂණ දත්ත වාර්තා අනුව ශ්‍රී ලංකාවේ ශ්‍රම බලකායේ වර්තමාන ප්‍රවණතා පිළිබඳ අධ්‍යනය කිරීමේ දී රැකියා අංශ සහ සේවා නියුක්තිය පිළිබඳ වර්තමාන තත්ත්වය දෙස අවධානය යොමු කරන විට කාර්මික අංශය අභිබවා පරිපාලන සේවා, අධ්‍යාපන සේවා සහ සංචාරක සේවා වල තත්ත්වය ඉහළ මට්ටමකට පැමිණ ඇති බව පෙනේ. ස්ත්‍රී ශ්‍රමබලකා සහභාගිත්වයට වඩා පුරුෂ ශ්‍රමබලකා සහභාගිත්වය ඉහළ අගයක් ගන්නා බවත් ශ්‍රී ලංකාවේ සමස්ත ශ්‍රම බලකා සහභාගිත්ව අනුපාතයේ ඉහළ අගයක් ගෙන දිගු කාලීන උපනතියක් නිරූපණය කරන බවත් පැහැදිලි වේ. ශ්‍රම බලකාය සේවා වියුක්ති සහ සේවා නියුක්ති වශයෙන් කොටස් දෙකකට බෙදා දක්වන අතර එහිදී රටකට ඇතිවන විශාල ගැටලුවක් ලෙස සේවා වියුක්තිය හැඳින්විය හැකිය. රටක ආර්ථික සංවර්ධනය අඩපණ කරන එක් සාධකයක් ලෙස සලකන සේවා වියුක්තිය වර්තමානය වන විට සමස්තයක් වශයෙන් පහළ මට්ටමක පැවතුන ද ශ්‍රී ලංකාවේ තරුණ සේවා වියුක්ති මට්ටම මෙන්ම ඉහළ අධ්‍යාපනයක් ලද පිරිසෙහි සේවා වියුක්ති මට්ටම ඉහළ අගයක් ගන්නා බැවින් එය විශාල ගැටලුවක් බවට පත්ව තිබේ. ඒ හරහා තරුණ පිරිස් අතර විවිධ ආකාරයේ ගැටළුකාරී තත්ත්වයන් මතු වීමට ඇති අවකාශය ඉතා ඉහළ ය. එහිදී අවුරුදු 20 - 24 ත් අතර තරුණ ප්‍රජාව අතර පවතින සේවා වියුක්ති තත්ත්වයන් සඳහා ඉලක්කගත රැකියා කෙරෙහි පවතින නුපුහුණුභාවයත්, අත්දැකීමක් නොමැති කමත්, ඉහළ අධ්‍යාපනය ලැබුවත් උසස් රැකියාවක් ලැබෙන තුරු වෙනත් රැකියාවන් කෙරෙහි යොමු නොවීමත් ආදී සාධක බලපානු ලබන අතර මෙලෙස රටකට විශාල ගැටලුවක් පවතින තරුණ සේවා වියුක්තිය අවම කිරීම සඳහා විශේෂ වැඩ පිළිවෙළවල් ඇති කිරීමට රජය විසින් ක්‍රියාමාර්ග ගතයුතු බවත් මෙයින් යෝජනා කරමි.

ආශ්‍රිත ග්‍රන්ථ

අතපත්තු, ඩී. (2011). ආර්ථිකවිද්‍යා ප්‍රවේශය 02, කර්තෘ ප්‍රකාශන.

ශ්‍රී ලංකා ජනලේඛන හා සංඛ්‍යාලේඛන දෙපාර්තමේන්තුව. (2016). ශ්‍රම බලකා සමීක්ෂණය - වාර්ෂික වාර්තාව 2016. බත්තරමුල්ල: ජාතික ප්‍රතිපත්ති සහ ආර්ථික කටයුතු අමාත්‍යාංශය.

ශ්‍රී ලංකා ජනලේඛන හා සංඛ්‍යාලේඛන දෙපාර්තමේන්තුව. (2017). ශ්‍රම බලකා සමීක්ෂණය - වාර්ෂික වාර්තාව 2017. බත්තරමුල්ල: ජාතික ප්‍රතිපත්ති සහ ආර්ථික කටයුතු අමාත්‍යාංශය.

ශ්‍රී ලංකා මහ බැංකු වාර්තාව. (2016), කොළඹ 1: ශ්‍රී ලංකා මහ බැංකුව.

ශ්‍රී ලංකා මුදල් අමාත්‍යාංශ වාර්ෂික වාර්තාව. (2017), කොළඹ: ශ්‍රී ලංකා මුදල් අමාත්‍යාංශය.

Nanayakkara. A. G. W. (2004). Employment and Unemployment in Sri Lanka – Trends, Issues and Options. Colombo: Department of Census and Statistics.

Pettinger, T. (2016). Economics Help. Retrieved from Economics Help Web site:
<http://www.economicshelp.org>