

විශ්වවිද්‍යාල අධ්‍යාපනය සඳහා රජයේ වැය කිරීම්

පී. ජී. තාරකා නුවන්ති පෙරේරා¹

සංක්ෂේපය

විශ්වවිද්‍යාල සඳහා කෙරෙන රාජ්‍ය වියදම පිළිබඳ ව සමාජයේ බෙහෙවින් සාකච්ඡාවට ලක් කෙරෙන අවධියක ඒ පිළිබඳව කරුණු විමසා බැලීම වැදගත් ය. පසුගිය වසර දොළහ තුළ විශ්වවිද්‍යාල අධ්‍යාපනය සඳහා රජය සිදුකරන වැය කිරීම් කෙසේ වෙනස් වී තිබේ ද, එම විචලනයන්ට තුඩු දුන් හේතු මොනවා ද යන්න අධ්‍යයනය කිරීම මෙම ලිපියේ අරමුණ වේ. යම් රටක විශ්වවිද්‍යාල අධ්‍යාපනය සඳහා රජය සිදු කරන වැය කිරීම් පිළිබඳ ව අධ්‍යයනය කිරීමේ දී ක්ෂේත්‍ර කිහිපයක් පිළිබඳව ම අවධානය යොමු කළ යුතු ය. මෙහි දී එම ක්ෂේත්‍ර පදනම් කර ගනිමින් 2002 වර්ෂයේ සිට 2013 වර්ෂය දක්වා දත්ත භාවිතයෙන් සංඛ්‍යාතමය විශ්ලේෂණයක් සිදු කර ඇත.

ශ්‍රී ලංකාවේ රජයේ අධ්‍යාපන පද්ධතිය විසින් බිහි කරන මානව ප්‍රාග්ධනයේ ගුණාත්මකභාවය ශ්‍රම වෙළෙඳපොළ අවශ්‍යතාවයන්ට අනුකූලව වෙනස් කිරීමට අවශ්‍ය පරිදි නව දැනුම පිළිබඳ මං සෙවීමට හා එය ශ්‍රම වෙළෙඳපොළේ ගතික අවශ්‍යතා සමඟ ගැලපීම සඳහා ආයෝජනය කිරීමට අවශ්‍ය පදනම දැමීම සඳහා මෙම කාල සීමාව තුළ රජය විශ්වවිද්‍යාල අධ්‍යාපනයට දැරූ වියදමෙන් විශාල කොටසක් වැය කර ඇති බව පැහැදිලි වේ. එලෙසම රජය විශ්ව විද්‍යාලවලට සිදු කළ ප්‍රාග්ධන වියදම ක්‍රම ක්‍රමයෙන් වැඩි වී ඇති හෙයින් පසුගිය දශකය තුළ විශ්වවිද්‍යාලවල ප්‍රාග්ධන සම්පත් දියුණු කිරීමට රජයේ වැඩි අවධානයක් යොමු කර ඇති බව නිගමනය කළ හැකි ය. එසේම පසුගිය දශකය තුළ සුභසාධන කටයුතු සඳහා සිදු කරන වියදම අඩු වී ඇතත් අනෙකුත් වර්තන වියදම් වැඩි වී ඇත. එක් එක් විශ්වවිද්‍යාලය සඳහා රජය දරා ඇති වියදමේ ප්‍රමාණයන් අතර විශාල වශයෙන් වෙනස්කම් පවතී. එයට හේතුව එම එක් එක් විශ්වවිද්‍යාලයේ ක්‍රියාත්මක වන උපාධි පාඨමාලාවන් ප්‍රමාණය හා ශිෂ්‍ය සංඛ්‍යාව එකිනෙකට වෙනස් වීමයි. සමස්තයක් ලෙස ගත් කල එක් විශ්වවිද්‍යාල ශිෂ්‍යයෙකු වෙනුවෙන් රජය දරණ වියදම 39.35%කින් ඉහළ ගොස් තිබේ.

මුඛ්‍ය පද: විශ්වවිද්‍යාල අධ්‍යාපනය, රාජ්‍ය වියදම, ශිෂ්‍ය සුභසාධනය

¹ගාස්තුවේදී (විශේෂ) සමාජ සංඛ්‍යාතය තෙවන වසර,
tharakanuwanthi@gmail.com

හැඳින්වීම

රටක අධ්‍යාපන අංශය යනු දැනුම පදනම් කර ගත් ආර්ථිකයක තිරසාර ඉහළ වර්ධන වේගයක් පවත්වා ගැනීමට අවශ්‍ය දැනුම ඇති හා ශ්‍රම වෙළෙඳපොළේ ගතික අවශ්‍යතා සමඟ ගැටිය හැකි හැකියාව ඇති ඵලදායී මානව ප්‍රාග්ධන පදනමක් සකස් කිරීමේ පදනම යි (ශ්‍රී ලංකා මහ බැංකුව, 2011).

ශ්‍රී ලංකාවේ අධ්‍යාපන ක්‍රමය පාසැල් අධ්‍යාපනය, වෘත්තීය අධ්‍යාපනය හා විශ්වවිද්‍යාල අධ්‍යාපනය යන අංශවලින් සමන්විත වන බව දැක ගත හැකිය. සාමාන්‍යයෙන් විශ්වවිද්‍යාල අධ්‍යාපනයක් වෘත්තීය අධ්‍යාපනයක් උසස් අධ්‍යාපනය ලෙසට හඳුන්වයි. වර්තමානයේ ශ්‍රී ලංකාවේ උසස් අධ්‍යාපනය හදාරන්නන්ගෙන් 25%ක් පමණ රාජ්‍ය අංශයේ උසස් අධ්‍යාපනය හදාරති. එයින් 20%ක් වෘත්තීය අධ්‍යාපනය හදාරන අතර 5%ක් විශ්වවිද්‍යාල අධ්‍යාපනය හදාරති (විශ්වවිද්‍යාල ප්‍රතිපාදන කොමිෂන් සභාව, 2010). ඒ අතුරින් විශ්වවිද්‍යාල අධ්‍යාපනය සඳහා කෙරෙන වියදම පිළිබඳව පමණක් මෙහිදී අවධානය යොමු කෙරේ.

ශ්‍රී ලංකාවේ විශ්වවිද්‍යාල අධ්‍යාපනයේ ඉතිහාසය පිළිබඳව විමසා බලන විට ඉංග්‍රීසි පාලන සමයේදී 1921 දී මාර්ස් තුමාගේ අධිපතිත්වයෙන් රෙජිනා වලව්වේ (දැනට කොලේජ් හවුස්) යුනිවර්සිටි කොලීජියක් ආරම්භ කළේය (කුමාරණසිංහ, 1958). එතැන් පටන් එතෙක් පැවති කේම්බ්‍රිජ් ශිෂ්‍යත්ව වෙනුවට ලංකා යුනිවර්සිටි කොලීජියේ ශිෂ්‍යත්ව ප්‍රදානය කරන ලදී. 1942 ජූලි පළමුවන දින සිට යුනිවර්සිටි කොලීජිය වෙනුවට ශ්‍රී ලංකා විශ්වවිද්‍යාලය පිහිටුවනු ලැබුවේය. එලෙස ආරම්භ වූ විශ්වවිද්‍යාල අධ්‍යාපනය වර්තමානයේ පවතින විශ්වවිද්‍යාල පද්ධතිය දක්වා දියුණු වීම ක්‍රමක්‍රමයෙන් සිදු වන අතරතුර 1945 දී සී. ඩබ්. ඩබ්. කන්නන්ගර ශ්‍රීමතාණන් විසින් නිදහස් අධ්‍යාපන ක්‍රමය හඳුන්වා දීමත් 1950 අධ්‍යාපන සංශෝධන යෝජනා සහිත ධවල පත්‍රය මගින් විශ්වවිද්‍යාලයේ හා රජයේ විද්‍යාතනයන්හි එකිනෙක විෂයයට නියමිත ශිෂ්‍යත්ව හා ආධාර මුදල් දීම යෝජනා වීමත් ලිට් ඇතුළත්මුදලි මහතාගේ ප්‍රධානත්වයෙන් මහපොළ ශිෂ්‍යාධාර ක්‍රමය ආරම්භ වීම හා 1978 අංක 16 දරණ පනතින් විශ්වවිද්‍යාල ප්‍රතිපාදන කොමිෂන් සභාව ස්ථාපිත කිරීම වැදගත් සන්ධිස්ථාන ලෙස හඳුනා ගත හැකිය.

වර්තමානයේ ශ්‍රී ලංකාවේ විශ්වවිද්‍යාල අතර රාජ්‍ය විශ්වවිද්‍යාල මෙන්ම පෞද්ගලික විශ්වවිද්‍යාල ද පවතී. සියලුම උසස් අධ්‍යාපන ආයතන අතුරින් විශ්වවිද්‍යාල ප්‍රතිපාදන කොමිෂන් සභාව මගින් පාලනය කෙරෙන රාජ්‍ය විශ්වවිද්‍යාල 15 සඳහා රජය විසින් දරණ ලද වියදම කෙරෙහි පමණක් මෙහිදී අවධානය යොමු කෙරේ.

පසුගිය කාල සීමාව තුළ විශ්වවිද්‍යාල සඳහා රජයේ වැය කිරීම් පිළිබඳව විමසීමේදී 2002 වර්ෂයේ සිට 2013 වර්ෂය දක්වා වන කාලයේ තොරතුරු පිළිබඳව අවධානය යොමු කර ඇත. ඉහත විශ්වවිද්‍යාල අතුරින් සෞන්දර්යය කලා විශ්ව විද්‍යාලය, විශ්වවිද්‍යාලයක් බවට පත් වූයේ 2004 වර්ෂයේදීය. එසේම උභව වෙල්ලස්ස විශ්වවිද්‍යාලය ද ආරම්භ වූයේ 2005 වසරේදීය (විශ්වවිද්‍යාල ප්‍රතිපාදන කොමිෂන් සභාව, 2010). එමනිසා 2004ට පෙර වර්ෂවල වියදම සඳහා සලකා බලනු ලැබූයේ විශ්වවිද්‍යාල 13ක් සඳහා කරනු ලැබූ වැය කිරීම් පිළිබඳව පමණි.

රාජ්‍ය විශ්වවිද්‍යාලවල කාර්යභාරය පිළිබඳ අවධාරණයෙන් ශ්‍රී ලංකා විශ්වවිද්‍යාලයේ නිර්මාතෘ සහ සියලු රාජ්‍ය විශ්වවිද්‍යාල පිළිබඳ පුරෝගාමියා වූ ශ්‍රීමත් අයිවෝ ජෙතිංගේස් වරක් ප්‍රකාශ කළේ,

“තමා වෙත පැවැරෙන ලෝකයේ කවර කාර්යයක් හෝ සම්පූර්ණ කිරීමට හැකියාව ඇති, උද්යෝගී, ප්‍රත්‍යක්ෂම ශක්තියෙන් යුතු, විනිශ්චය හා උපාය කෞශල්‍යයෙන් හෙබි නායකත්වගුණාංගයන්ගෙන් පරිපූර්ණ තරුණ තරුණියන් පුහුණු කිරීම විශ්වවිද්‍යාලයේ කාර්යය බව ය” (විශ්වවිද්‍යාල ප්‍රතිපාදන කොමිෂන් සභාව, 2012).

ඒ අනුව වර්තමාන රාජ්‍ය විශ්වවිද්‍යාලවල දැක්ම වන්නේ අධ්‍යයන හා අධ්‍යාපන කටයුතු, පර්යේෂණ පැවැත්වීම, දැනුම බෙදා හැරීම, පර්යේෂණ සහ පාණ්ඩිතය ප්‍රවර්ධනය කිරීම ආදී පරිපාලන සහ කළමනාකරණ කාර්යයන්හි විශිෂ්ට මධ්‍යස්ථාන බවට පත්වීම ය (විශ්වවිද්‍යාල ප්‍රතිපාදන කොමිෂන් සභාව, 2012). මෙම දැක්ම අනුගමනයෙන් සෑම රාජ්‍ය විශ්වවිද්‍යාලයක් ම විවිධ විෂය ක්ෂේත්‍ර හා වෘත්තීන් පිළිබඳ අවධානයෙන් කටයුතු කරයි. එහිදී රජයකට විවිධ ක්ෂේත්‍ර ඔස්සේ වියදම් දැරීමට සිදු වේ.

විශ්වවිද්‍යාල අධ්‍යාපනය සඳහා රජය දරණ වියදම් ප්‍රධාන වශයෙන් අංශ දෙකක් යටතේ අධ්‍යයනය කළ හැකිය. එනම් වර්තන වියදම් හා ප්‍රාග්ධන වියදම් වශයෙනි. වර්තන වියදම් යටතේ සාමාන්‍ය පරිපාලන හා සෙසු සේවා වියදම්, අධ්‍යයන සේවා වියදම් (ආචාර්යවරුන්ගේ සේවා සඳහා වියදම්ද ඇතුළත්ව), සුභ සාධක වියදම් (මහපොළ හා ශිෂ්‍යාධාර වියදම් ද ඇතුළත්ව), ඵ්දනෙදා නඩත්තු වියදම් හා අනෙකුත් වියදම් (පශ්චාත් උපාධි වියදම්, පර්යේෂණ ප්‍රකාශන, බාහිර විභාග ආදී කටයුතු සඳහා වියදම්) ආදී අංශයන් මෙහිදී සැලකිල්ලට ගන්නා ලදී. ප්‍රාග්ධන වියදම් යටතේ ඉදි කිරීම් වියදම් (නව ඉදි කිරීම් හා පෙර පැවති ඉදි කිරීම් සංවර්ධනය කිරීමේ වියදම්), උපකරණ/ ගෘහ භාණ්ඩ/ පුස්තකාල පොත් හා වාහන සඳහා වියදම් මෙන්ම ප්‍රාග්ධන භාණ්ඩ නඩත්තු කිරීමේ වියදම් පිළිබඳව අවධානය යොමු කරන ලදී.

විශ්වවිද්‍යාල අධ්‍යාපනයට රජය සිදු කරන වියදම්වලට අමතරව පෞද්ගලික අංශය ද සැලකිය යුතු වියදමක් සිදු කරන බව සැබෑ වුවත් මෙහිදී සලකා

බලන්නේ රජය සිදු කළ වියදම් පිළිබඳව පමණක් බව විශේෂයෙන් සඳහන් කළ යුතුය. එසේම මෙම ලිපිය සකස් කිරීමේදී මෙම සලකා බලන ලද 2001 වර්ෂයේ සිට 2013 කාල සීමාව තුළ මූල්‍යමය උද්ධමනය සාමාන්‍ය පරිදි සිදු වේ යැයි උපකල්පනය කරමින් ඒ පිළිබඳව විශේෂ අවධානයක් යොමු නොකළ අතර ශිෂ්‍ය සංඛ්‍යාව සැලකීමේදී අභ්‍යන්තර උපාධි අපේක්ෂක සංඛ්‍යාව පිළිබඳව පමණක් අවධානය යොමු කරන ලදී.

ක්‍රමවේදය

පසුගිය වසර දොළහ තුළ විශ්වවිද්‍යාල අධ්‍යාපනය සඳහා රජය සිදු කරන වැය කිරීම් පිළිබඳව විශ්ලේෂණය කිරීමට මූලික වශයෙන් විශ්වවිද්‍යාල ප්‍රතිපාදන කොමිෂන් සභාවේ වාර්ෂික සංඛ්‍යාත වාර්තා, ජන ලේඛන හා සංඛ්‍යාලේඛන දෙපාර්තමේන්තුවේ වාර්ෂික වාර්තා, ශ්‍රී ලංකා මහ බැංකුවේ වාර්ෂික වාර්තා සහ සාහිත්‍යය අධ්‍යයනයන් ආශ්‍රයෙන් දත්ත ලබා ගන්නා ලදී. දත්ත විශ්ලේෂණයේදී වගු, ප්‍රස්තාර, විස්තරාත්මක සංඛ්‍යාත ක්‍රමවේද හා ආර්ථිකමිතික ක්‍රමවේදයන් ද භාවිතයට ගෙන තිබේ.

ඒ යටතේ මූලිකවම සරල ප්‍රතිපායන විශ්ලේෂණයන් සිදු කර තිබේ. ප්‍රතිපායන විශ්ලේෂණයේදී පළමුව ආකෘතිය ගොඩනගා ගත යුතුය. ඒ සඳහා ආකෘතියේ ගණිතමය ආකාරය නිර්ණය කිරීමේදී රේඛීය ආකෘතියක් වඩාත් සුදුසු වන අතර මෙම විචල්‍යයන් අතර එක් අත් සම්බන්ධතාවයක් පමණක් පවතින බැවින් තනි සමීකරණ ආකෘතියක් තෝරා ගෙන තිබේ. පසුව ප්‍රතිපායන ආකෘතිය ගොඩ නංවා ඒ ඇසුරින් දත්ත විශ්ලේෂණය හා පුරෝකථනයන් සිදු කරන ලදී. මෙහිදී ගොඩ නගා ගත් සරල ප්‍රතිපායන ආකෘති පහත සඳහන් වේ.

$$\left. \begin{array}{l} \text{එක් ශිෂ්‍යයෙකු වෙනුවෙන්} \\ \text{රජය දරණ සාමාන්‍ය වියදම} \end{array} \right\} = \beta_0 + \beta_1 * \text{සමස්ත ප්‍රාග්ධන වියදම} + U$$

β_0 පදය සලකා බලන විට ගණිතමය අර්ථකථනය අනුව සමස්ත ප්‍රාග්ධන වියදමේ අගය ශුන්‍ය වන විට එක් ශිෂ්‍යයෙකු වෙනුවෙන් රජය දරණ සාමාන්‍ය වියදම සඳහා ලැබෙන අගයයි. U යනු විපථන පදයයි. එමගින් ආකෘතියේ ගණිතමය ආකාරය නිසි ලෙස පිරිවිතර නොවීම, මානව හැසිරීම්වල සසම්භාවී බව හා මිනුම් දෝෂ මෙන්ම ප්‍රායෝගික හා න්‍යායාත්මක හේතු මත ආකෘතියෙන් බැහැර වන විචල්‍යයන් ආදියෙන් ආකෘතියට සිදුවන බලපෑම නිරූපණය කරයි.

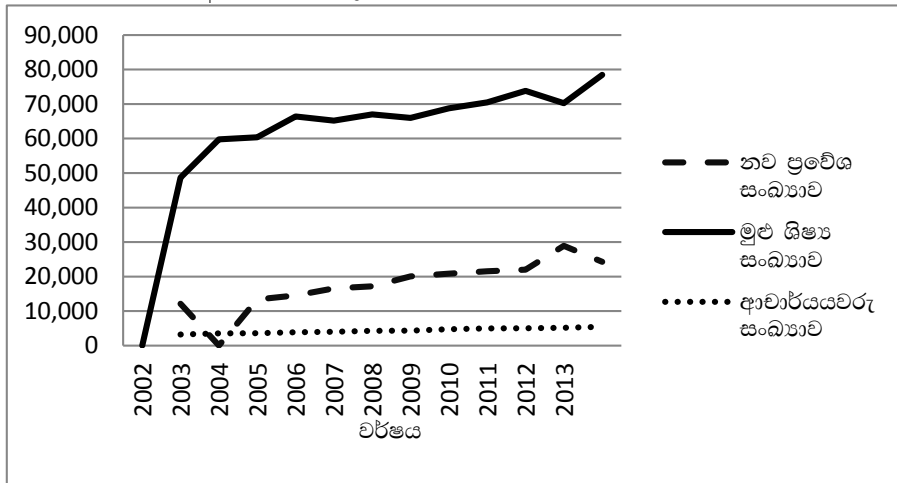
$$\left. \begin{array}{l} \text{එක් ශිෂ්‍යයෙකු වෙනුවෙන්} \\ \text{රජය දරණ සාමාන්‍ය වියදම} \end{array} \right\} = \beta_0 + \beta_1 * \text{සමස්ත වර්තන වියදම} + U$$

රීට පදය සලකා බලන විට ගණිතමය අර්ථකථනය අනුව සමස්ත වර්තන වියදමේ අගය ශුන්‍ය වන විට එක් ශිෂ්‍යයෙකු වෙනුවෙන් රජය දරණ සාමාන්‍යය වියදම සඳහා ලැබෙන අගයයි.

අපරාමිතික පරීක්ෂා යටතේ පසුගිය වසර කිහිපය තුළ විශ්වවිද්‍යාල අධ්‍යාපනය වෙනුවෙන් රජය දරණ සමස්ත වියදම විශ්වවිද්‍යාල අතර සමානව බෙදී ගොස් ඇත හා එක් එක් විශ්වවිද්‍යාලය සඳහා රජය දරණ සමස්ත වියදම වර්ෂ අනුව සසම්භාවීව ව්‍යාප්ත වී ඇත යන අභිමතය කල්පිතයන් පරීක්ෂා කර තිබේ.

විශ්වවිද්‍යාල අධ්‍යාපනය සඳහා රජයේ වැය කිරීම්

ප්‍රස්තාරය 01: පසුගිය වසර 12 තුළ විශ්වවිද්‍යාල ශිෂ්‍ය සංඛ්‍යාව හා ආචාර්යයවරු සංඛ්‍යාව



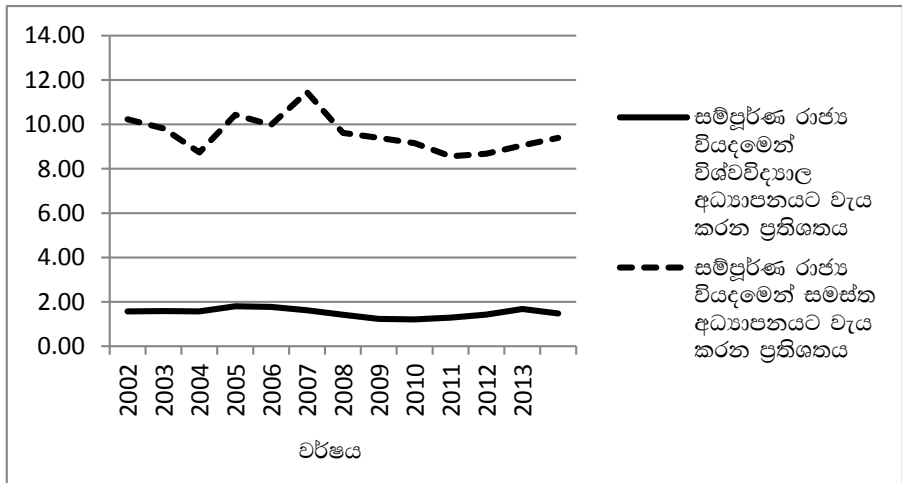
මූලාශ්‍රය: ශ්‍රී ලංකා මහ බැංකු වාර්තා (2002, 2006, 2012)

ඉහත ප්‍රස්තාරය 01ට අනුව විශ්වවිද්‍යාල සඳහා නව ප්‍රවේශ සංඛ්‍යාව 2003 වසරේදී ඉතා ඉහළ අගයක් ගෙන ඇත. ඊට හේතුව 2001 අගෝස්තු හා 2002 අප්‍රේල් උසස් පෙළ විභාග දෙකෙන් ම සුදුසුකම් ලද සිසුන් එම වසරේ විශ්වවිද්‍යාල සඳහා බඳවා ගැනීමයි. 2004 වසරේ නව ප්‍රවේශ සංඛ්‍යාව අඩු වී ඇතත් එම සංඛ්‍යාව 2002 වසරට වඩා වැඩි වී ඇත. තවද 2004 වසරේ සිට මේ දක්වා නව ප්‍රවේශ සංඛ්‍යාවේ ක්‍රමික වර්ධනයක් සිදු වී ඇත. නව ප්‍රවේශ සංඛ්‍යාව 2012 වසරේදී ඉතා ඉහළ අගයක් ගෙන ඇති අතර එයට හේතුව 2011 වර්ෂයේදී Z අගය ගණනය කිරීම සම්බන්ධයෙන් ශ්‍රේණිධාරිකරණය ඉදිරියේ ගොනු කළ නඩු හේතුවෙන් සාමාන්‍ය බඳවා ගැනීම්වලට අමතරව බඳවා ගත් සිසුන් 5,182ක් එම වසරේ නවක ශිෂ්‍ය සංඛ්‍යාවට එකතු වීමය. 2002 වසරට සාපේක්ෂව 2013 වසර වන විට මුළු ශිෂ්‍ය සංඛ්‍යාව 61.12%කින් වර්ධනය වී ඇත.

ප්‍රතිශත වශයෙන් සලකා බලන කල 2001 වර්ෂයට සාපේක්ෂව 2013 වර්ෂය වන විට ආචාර්යයවරු සංඛ්‍යාව 69.21% කින් වර්ධනය වී තිබේ. එලෙසම විශ්වවිද්‍යාල ශිෂ්‍ය සංඛ්‍යාව හා ආචාර්යයවරු සංඛ්‍යාව අතර පවතින සහසම්බන්ධතාවය පිළිබඳව විමසා බලන කල සහසම්බන්ධතා සංගුණකය 0.917ක් ලෙස ලැබේ. එනම් ශිෂ්‍යයන් සංඛ්‍යාව හා ආචාර්යයවරු සංඛ්‍යාව ප්‍රබල ධන සහසම්බන්ධතාවයක් පවතී. ඒ අනුව ශිෂ්‍ය සංඛ්‍යාව වැඩි වන අනුපාතයට සාපේක්ෂවම ආචාර්යයවරු සංඛ්‍යාවද ඉහළ යන බව පැහැදිලිය.

ඉහත කරුණු අනුව නිගමනය කළ හැක්කේ නව ප්‍රවේශ සංඛ්‍යාව, මුළු ශිෂ්‍ය සංඛ්‍යාව මෙන්ම විශ්වවිද්‍යාල ආචාර්යයවරු සංඛ්‍යාවද ක්‍රමයෙන් වැඩි වී ඇති නිසා විශ්වවිද්‍යාල අධ්‍යාපනයට ඇති ඉඩකඩ වැඩි වී ඇති බවය.

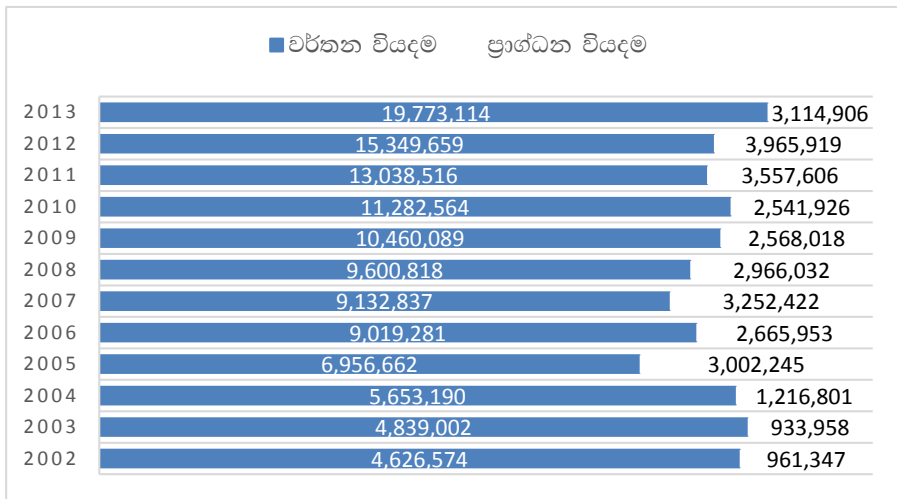
ප්‍රස්තාරය 02: සම්පූර්ණ රාජ්‍ය වියදමෙන් විශ්වවිද්‍යාල අධ්‍යාපනයට වැය කරන ප්‍රතිශතය



මූලාශ්‍රය: විශ්වවිද්‍යාල ප්‍රතිපාදන කොමිෂන් සභාව, (2002,2005,2008)

ප්‍රස්තාර අංක 02ට අනුව පැහැදිලි වන්නේ ශ්‍රී ලංකාවේ පසුගිය කාල සීමාව තුළ සමස්ත රාජ්‍ය වියදමෙන් අධ්‍යාපනය සඳහා කරන වියදමක් විශ්වවිද්‍යාල අධ්‍යාපනය සඳහා කරන වියදමක් බෙහෙවින් උච්ඡාවචනයන්ට ලක් වෙමින් පවතින බවය. එසේම රජය විසින් සම්පූර්ණ රාජ්‍ය වියදමෙන් විශ්වවිද්‍යාල අධ්‍යාපනය සඳහා වැය කරන ප්‍රතිශතය පසුගිය කාල සීමාවේ ක්‍රමයෙන් අඩු වී ඇති බව ද දැක ගත හැකිය. නමුත් 2013 වසරේ එම වියදම වැඩි වී තිබේ. රජය අධ්‍යාපනය සඳහා කරන වියදමෙන් විශ්වවිද්‍යාල අධ්‍යාපනය සඳහා වැය කරන ප්‍රතිශතය 2002 වසරේ සිට ක්‍රමයෙන් වර්ධනය වෙමින් පැවතියද 2006 වසරේ සිට එය අඩු වී ඇත. සමස්ථයක් ලෙස පසුගිය දශකය තුළ සම්පූර්ණ රාජ්‍ය වියදමෙන් විශ්වවිද්‍යාල අධ්‍යාපනය සඳහා 1.47% ක් වෙන් කර ඇති අතර රජය අධ්‍යාපනය සඳහා කරන වියදමෙන් විශ්වවිද්‍යාල අධ්‍යාපනය සඳහා 15.68%ක් වෙන් කර ඇති බව පැහැදිලි වේ.

ප්‍රස්තාරය 03: පසුගිය දශකය තුළ විශ්ව විද්‍යාල අධ්‍යාපනය සඳහා රජය සිදු කළ වර්තන හා ප්‍රාග්ධන වියදම්



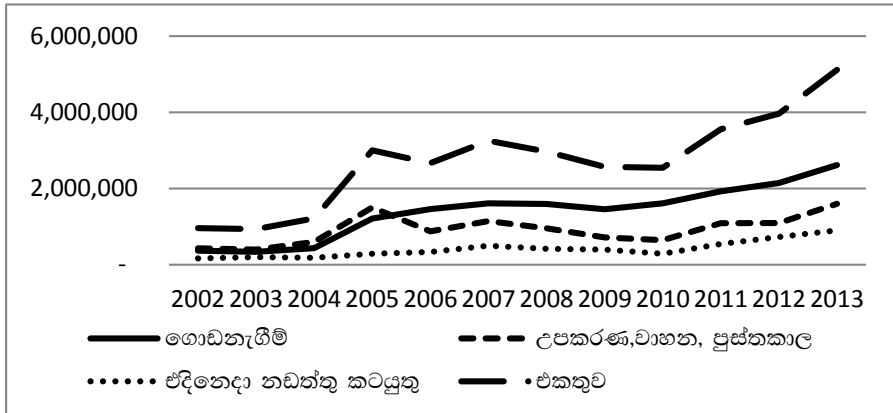
මූලාශ්‍රය: විශ්වවිද්‍යාල ප්‍රතිපාදන කොමිෂන් සභාව, (2002,2005,2008)

පසුගිය වර්ෂ 12 තුළ රජය විශ්වවිද්‍යාල අධ්‍යාපනය සඳහා දරණ ලද සම්පූර්ණ වියදම, වර්තන වියදම හා ප්‍රාග්ධන වියදම යන තුනම සමස්තයක් ලෙස තුළ වැඩි වී ඇත. වාර්ෂික වර්තන වියදමේ මධ්‍යන්‍යය 9977692.17 ලෙසද වාර්ෂික ප්‍රාග්ධන වියදමේ මධ්‍යන්‍යය 2562261.08 ලෙස ද ලැබෙයි.

එසේම සම්පූර්ණ වියදමේ ප්‍රතිශතයක් ලෙස ගෙන සසඳා බලන කල 2013 වසර වන විට වර්තන වියදම් ප්‍රතිශතය අඩු වී ප්‍රාග්ධන වියදමේ ප්‍රතිශතය වැඩි වී ඇත. විශේෂයෙන්ම 2013 වසරේදී එම අගය විශ්වවිද්‍යාල සඳහා රජය සිදු කරන සමස්ත වියදමෙන් 86.39%ක් විය. එයට හේතු විමසා බැලීමේදී අ.පො.ස. උසස් පෙළ සඳහා තාක්ෂණ විෂයය විශ්වවිද්‍යාල ප්‍රතිපාදන කොමිෂන් සභාව විසින් විශ්වවිද්‍යාල ප්‍රවේශය සඳහා අනුමත කරන ලද අතර 2016 වසර වන විට ඒ යටතේ පැමිණෙන සිසුන් විශ්වවිද්‍යාලවලට ඇතුළත් කර ගැනීම සඳහා අදාළ පීඨවල තාක්ෂණ දෙපාර්තමේන්තු පිහිටුවීමේ කටයුතු සඳහා මුදල් යෙදවීම මූලිකම හේතුව ලෙස හඳුනා ගත හැකිය (ශ්‍රී ලංකා මහ බැංකුව, 2013). එසේම HETC ව්‍යාපෘතිය යටතේ ජේරාදෙණිය, ශ්‍රී ජයවර්ධනපුර, මොරටුව, රුහුණ හා වයඹ යන විශ්වවිද්‍යාලවල ගොඩනැගිලි ඉදි කිරීම සඳහා ප්‍රාග්ධන වියදමෙන් විශාල ප්‍රතිශතයක් වැය කොට ඇත.

මේ අනුව නිගමනය කළ හැක්කේ පසු ගිය දශකය තුළ විශ්වවිද්‍යාලවල ප්‍රාග්ධන සම්පත් දියුණු කිරීමට රජයේ වැඩි අවධානයක් යොමු වී ඇති බවය.

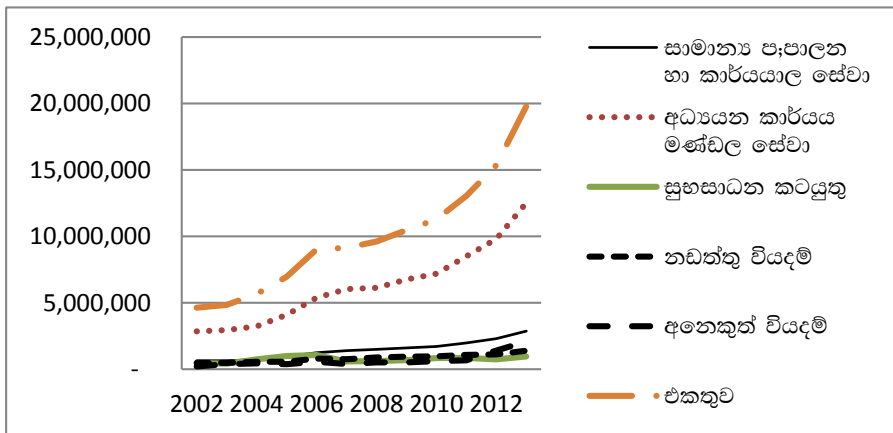
ප්‍රස්තාරය 04: වාර්ෂික ප්‍රාග්ධන වියදම්



මූලාශ්‍රය: විශ්වවිද්‍යාල ප්‍රතිපාදන කොමිෂන් සභාව, (2002, 2005, 2008)

ප්‍රස්තාර අංක 04ට අනුව ගොඩනැගීම් ඉදි කිරීමේ කටයුතු සඳහා සිදු කළ වියදම පසුගිය දශකය තුළ ක්‍රම ක්‍රමයෙන් වැඩි වෙමින් පවතින බව පැහැදිලිය. උපකරණ, වාහන හා පුස්තකාල කටයුතු සඳහා වන වියදම 2005 වසරේ දී එක් වරම වැඩි වුවත් පසුව යළි ක්‍රමයෙන් අඩු වී 2011 වසරෙන් පසු යළිත් එක්වරම වැඩි වී තිබේ. ඒදිනෙදා නඩත්තු කටයුතු සඳහා මෙන් ම සමස්ත වර්තන වියදම්වලින් ද වැඩිම වියදමක් දරා ඇත්තේ 2013 වසරේ දී ය. එයට හේතු වන්නේ ද ඉහතින් සඳහන් කළ HETC ව්‍යාපෘතිය හා තාක්ෂණ විෂයය සඳහා විශ්වවිද්‍යාලවල ධාරිතාව පුළුල් කිරීමේ ව්‍යාපෘතීන් ම වේ.

ප්‍රස්තාරය 05: වාර්ෂික වර්තන වියදම්

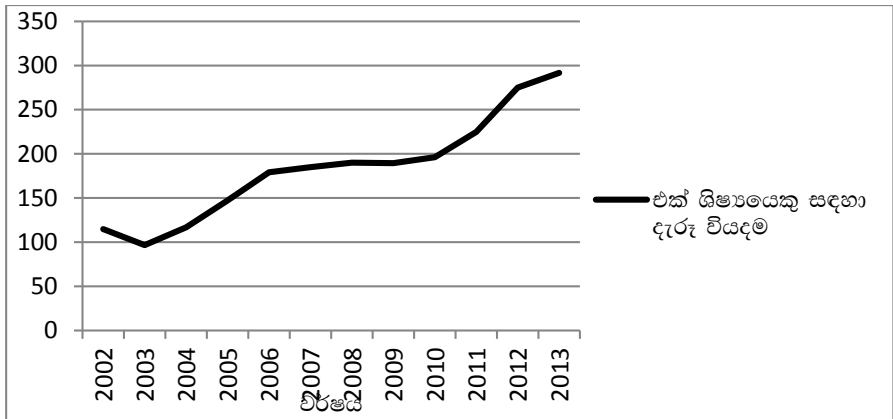


මූලාශ්‍රය: විශ්වවිද්‍යාල ප්‍රතිපාදන කොමිෂන් සභාව, (2002, 2005, 2008)

ප්‍රස්තාර අංක 05ට අනුව පැහැදිලි වන්නේ විශ්වවිද්‍යාල සඳහා කෙරෙන වර්තන වියදම වාර්ෂිකව ක්‍රම ක්‍රමයෙන් වැඩි වී ඇති බවය. වර්තන වියදමෙන් වැඩි ප්‍රමාණයක් වෙන් වන්නේ අධ්‍යයන කාර්ය මණ්ඩල සේවා

සඳහාය. සුභ සාධන කටයුතු සඳහා වන වියදම 2006 වසර තෙක් ක්‍රමයෙන් ඉහළ ගියද 2007 වසරේදී මහත් සේ අඩු වී ඇත. ඉන්පසු යළිත් එය ක්‍රමයෙන් වැඩි වෙමින් පැවතිය ද තවමත් 2006 වසරේ පැවති වියදමට සමාන වී නොමැත.

ප්‍රස්තාරය 06: එක් විශ්වවිද්‍යාල ශිෂ්‍යයෙක් වෙනුවෙන් රජය දරණ සාමාන්‍ය වාර්ෂික වියදම



මූලාශ්‍රය: විශ්වවිද්‍යාල ප්‍රතිපාදන කොමිෂන් සභාව, (2002, 2005, 2008)

සමස්තයක් ලෙස විශ්වවිද්‍යාල අධ්‍යාපනය සඳහා රජය දරණ වියදම එම වසරේ සිටින ශිෂ්‍ය සංඛ්‍යාවෙන් බෙදීමෙන් එක් ශිෂ්‍යයෙකු සඳහා රජය දරණ වියදම ලබා ගත හැකි ය.

එක් එක් අධ්‍යයන ක්ෂේත්‍රයන් අනුව මෙම අගය වෙනස් විය හැකි වුව ද මෙසේ සමස්තයක් ලෙස ගණනය කිරීමෙන් රජය ශිෂ්‍යයෙකු වෙනුවෙන් දැරූ වියදමේ සිදුව ඇති වෙනස පිළිබඳව දළ අවබෝධයක් ලබා ගත හැකිය. ඉහත ප්‍රස්ථාරයට අනුව පැහැදිලි වන්නේ ඇතැම් අවස්ථාවල වියදම අඩු වැඩි වෙමින් පැවතිය ද 2013 වර්ෂයේ වියදම 2002ට වඩා 39.35%කින් වැඩි වී ඇති බව ය.

වගුව 05: එක් එක් විශ්ව විද්‍යාලය සඳහා සිදු කර ඇති වියදම්

විශ්වවිද්‍යාලය	2002	2003	2004	2004	2005	2006	2007	2008	2009	2010	2011	2012
නොලම්	735843	795000	984813	1968099	1602500	1137991	1240980	1231083	1199830	1496588	2078956	2696860
පේරාදෙණිය	1071226	1146221	1235153	1784159	2166171	2039955	2056038	2090090	2103292	2418025	2703062	2464609
ජයවර්ධනපුර	555042	526484	655246	782549	1165331	1283068	1089924	1231471	1257861	1551575	1812687	1780518
තැලැණිය	560818	604133	750591	828729	1062942	1170172	1167882	1176509	1257180	1547454	1913832	1809947
මහරදඬු	430585	422043	472801	616799	877467	1061048	1128858	1085722	965841	1171477	1536876	1185625
ශාප්තය	389980	385284	500281	612938	616054	676852	661060	760287	840727	1143045	1363028	1384031
රුහුණ	585762	608541	659536	831146	1066263	1247155	1201455	1268631	1262448	1470926	1765586	3097212
තෘල ආකර්ෂ	222834	217853	235265	310229	452221	544304	507284	530399	531051	600341	952929	986894
අභ්‍යන්තර	164449	167433	201653	241285	281704	306246	360643	317519	397606	465797	575418	559516
රජරට	191091	207144	225604	321445	473005	545207	618814	800685	1124283	1408465	1224315	1019447
සබරගමුව	168794	172428	225339	385200	481269	569511	526115	563315	724927	780789	863804	686084
පියම්	151232	142907	193342	249294	297146	401857	467051	431347	447192	547129	733454	697731
ඌව			130150	189940	257118	318544	368270	375498	427906	505629	413983	536437
පොළොන්නරුව			179991	179991	295676	413688	432147	406872	397149	425430	620637	504425
විවෘත	360500	377489	400217	464986	590367	669661	710329	812681	887955	1063955	1166971	1081216
එකතුව	5588156	5772960	7049982	9766789	11685234	12385259	12536850	13082109	13825248	16596625	19725538	20490552

මූලාශ්‍රය: විශ්වවිද්‍යාල ප්‍රතිපාදන කොමිෂන් සභා වාර්තා (2002,2005,2008)

වගු අංක 05ට අනුව පැහැදිලි වන්නේ විශ්වවිද්‍යාල අධ්‍යාපනය සඳහා කරන සමස්ත වියදම ක්‍රමක්‍රමයෙන් වැඩි වී ඇති බවය. මෙම දත්තවල විචලනාවය පිළිබඳව අවධානය යොමු කළ විට එකිනෙක අගයන්ගේ වෙනස්කම් වැඩිම වර්ෂය 2005 වර්ෂය බවත් විශ්වවිද්‍යාල අතර මුදල් බෙදී යන ආකාරයේ ඇති වෙනස ක්‍රමයෙන් අඩු වෙමින් පවතින බවත් නිගමනය කළ හැකිය. මෙලෙස යම් වෙනසක් පැවතීමට හේතුව වනුයේ එක් එක් විශ්වවිද්‍යාලයේ ධාරිතාවයන් එකිනෙකට වෙනස් වීමය. සෑම විශ්වවිද්‍යාලයකම අධ්‍යයන ධාරිතාව පුළුල් කිරීමට පසු ගිය කාලසීමාවේ දී රජයන් කටයුතු කිරීම මෙම විචලනාවය අඩු වීමට හේතුවක් ලෙස හඳුනා ගත හැකිය.

ප්‍රතිපායන විශ්ලේෂණය

		Correlations		
		For one	Recurrent	Capital
For one	Pearson Correlation	1	.978**	.834**
	Sig. (2-tailed)		.000	.001
	N	12	12	12
Recurrent	Pearson Correlation	.978**	1	.738**
	Sig. (2-tailed)	.000		.006
	N	12	12	12
Capital	Pearson Correlation	.834**	.738**	1
	Sig. (2-tailed)	.001	.006	
	N	12	12	12

** . Correlation is significant at the 0.01 level (2-tailed).

මෙම වගුවට අනුව එක් ශිෂ්‍යයෙකු වෙනුවෙන් රජය දරණ සාමාන්‍යය වියදම හා සමස්ත ප්‍රාග්ධන වියදම අතර 0.834ක සහසම්බන්ධයක් පවතී. සාමාන්‍යයෙන් සහසම්බන්ධතා සංගුණකය 1ට ආසන්න වේ නම් ප්‍රබල ධන සහසම්බන්ධතාවයක් පවතින බැවින් මෙහිදී ද එක් ශිෂ්‍යයෙකු වෙනුවෙන් රජය දරණ සාමාන්‍යය වියදම හා සමස්ත ප්‍රාග්ධන වියදම අතර ප්‍රබල ධන සහසම්බන්ධතාවයක් පවතින බව ප්‍රකාශ කළ හැකි ය. ඒ ඒ අගයට අදාලව ලැබෙන වෙසෙසියාව ද යහපත් බැවින් මෙහිදී ලද 0.884 යන සහසම්බන්ධතා සංගුණකය විශ්වාසනීයත්වයෙන් ඉතා ඉහළ බව පැවසිය හැකි ය.

එසේම එක් ශිෂ්‍යයෙකු වෙනුවෙන් රජය දරණ සාමාන්‍යය වියදම හා සමස්ත වර්තන වියදම අතර 0.978ක සහසම්බන්ධයක් පවතී. මෙහිදී ද එක් ශිෂ්‍යයෙකු වෙනුවෙන් රජය දරණ සාමාන්‍යය වියදම හා සමස්ත වර්තන වියදම අතර ප්‍රබල ධන සහසම්බන්ධතාවයක් පවතින බව 99% වෙසෙසියාවකින් ප්‍රකාශ කළ හැකිය.

එසේම මෙහි විවරණ විචල්‍යයන් දෙක වන සමස්ත ප්‍රාග්ධන වියදම හා සමස්ත වර්තන වියදම අතර 0.738ක සහසම්බන්ධයක් පවතී. එබැවින් සමස්ත ප්‍රාග්ධන වියදම හා සමස්ත වර්තන වියදම අතර ද සම්බන්ධයක්

පවතින බව ප්‍රකාශ කළ හැකි ය. මෙම විවරණ විචල්‍යයන් අතර සහසම්බන්ධතාවක් පවතින බැවින් මෙම ආකෘතිය තළ බහු ඒකරේඛීයතාව හට ගැනීමේ හැකියාවක් පවතී. එවැනි අවස්ථාවකදී බහු ඒකරේඛීයතාවයේ දැඩි බව, ඊට තුඩු දී ඇති විචල්‍යයවල වැදගත් බව, ආකෘතිය ඇස්තමේන්තු කිරීමේ අරමුණු ආදිය සලකා බලා බහු ඒකරේඛීයතාවයට විසඳුම් ලබා දෙනු ලබයි. මෙහි දී එම ගැටළුව වලක්වා ගැනීමට පරායත්ත විචල්‍යය සමඟ වරකට එක් විවරණ විචල්‍යය බැගින් ගෙන සරල ප්‍රතිපායන ආකෘතීන් ගොඩ නංවා දත්ත විශ්ලේෂණය කර තිබේ. විශ්ලේෂණයේ පහසුව තකා සමස්ත ප්‍රාග්ධන හා වර්තන වියදම් රූපියල් දහස් ලෙස ඇතුළත් කර තිබේ.

එක් ශිෂ්‍යයෙකු වෙනුවෙන් රජය දරණ සාමාන්‍යය වියදම හා සමස්ත වර්තන වියදම අතර ප්‍රතිපායනය

		Coefficients ^a			t	Sig.
Model		Unstandardized Coefficients		Standardized Coefficients		
		B	Std. Error	Beta		
1	(Constant)	52.329	9.576		5.465	.000
	recurrent	.013	.001	.978	14.955	.000

a. Dependent Variable: for_a

$$Y = 52.329 + 0.013X_1$$

(9.576) (0.001)

මෙහිදී එක් ශිෂ්‍යයෙකු වෙනුවෙන් රජය දරණ සාමාන්‍යය වියදම පරායත්ත විචල්‍යය හා සමස්ත වර්තන වියදම ස්වායත්ත විචල්‍යය ලෙස සලකා ඇත.

ආකෘතියේ වෙසෙසියාව පිළිබඳව නිර්ණන සංගුණකයෙන් දැන ගත හැකිය. මෙම ආකෘතියේ නිර්ණන සංගුණකය 0.957කි. ඒ අනුව පරායත්ත විචල්‍යයේ මුළු විචලනයෙන් 95%ක් ප්‍රතිපායනය මගින් විස්තර වන නිසා ආකෘතියේ වෙසෙසියාව යෝග්‍ය වේ. එසේම එක් එක් පරාමිතියද වෙසෙසි බව 99% විශ්වාස මට්ටමකින් ප්‍රකාශ කළ හැකිය. මෙම ආකෘතියට අනුව සමස්ත වර්තන වියදම ශුන්‍ය වන විට ද ප්‍රායෝගික හා න්‍යායාත්මක හේතු මත ආකෘතියෙන් බැහැර වූ විචල්‍යයන්ගේ බලපෑම හේතුවෙන් එක් ශිෂ්‍යයෙකු වෙනුවෙන් රජය දරණ වියදම රු. 52.329ක් වේ. එසේම සමස්ත වර්තන වියදම රු. 1000කින් වැඩි වන විට එක් ශිෂ්‍යයෙකු වෙනුවෙන් රජය දරණ සාමාන්‍යය වියදම රු. 0.013කින් වැඩි වන බව ප්‍රකාශ කළ හැකිය.

එක් ශිෂ්‍යයෙකු වෙනුවෙන් රජය දරණ සාමාන්‍යය වියදම හා සමස්ත ප්‍රාග්ධන වියදම අතර ප්‍රතිපායනය

Model	Coefficients ^a			t	Sig.
	Unstandardized Coefficients		Standardized Coefficients		
	B	Std. Error	Beta		
1 (Constant)	55.626	28.645		1.942	.081
capital	.050	.010	.834	4.784	.001

a. Dependent Variable: for_one

$$Y = 55.626 + 0.05 X_1$$

(28.645) (0.010)

මෙහිදී එක් ශිෂ්‍යයෙකු වෙනුවෙන් රජය දරණ සාමාන්‍යය වියදම පරායත්ත විචල්‍යය හා සමස්ත ප්‍රාග්ධන වියදම ස්වායත්ත විචල්‍යය ලෙස සලකා ඇත.

මෙම ආකෘතියේ නිර්ණන සංගුණකය 0.696කි. ඒ අනුව පරායත්ත විචල්‍යයේ මුළු විචලනයෙන් 69%ක් ප්‍රතිපායනය මගින් විස්තර වන නිසා ආකෘතියේ වෙසෙසියාව යෝග්‍ය වේ. මෙම ආකෘතියට අනුව සමස්ත ප්‍රාග්ධන වියදම ශුන්‍ය වන විට ද ප්‍රායෝගික හා න්‍යායාත්මක හේතු මත ආකෘතියෙන් බැහැර වූ විචල්‍යයන්ගේ බලපෑම ද හේතුවෙන් එක් ශිෂ්‍යයෙකු වෙනුවෙන් රජය දරණ වියදම රු. 55.626ක් වේ. එසේම සමස්ත ප්‍රාග්ධන වියදම රු. 1000කින් වැඩි වන විට එක් ශිෂ්‍යයෙකු වෙනුවෙන් රජය දරණ සාමාන්‍යය වියදම රු. 0.01 කින් වැඩි වන බව ප්‍රකාශ කළ හැකිය.

මෙම ආකෘතීන්ට අනුව එක් ශිෂ්‍යයෙකු සඳහා රජය දරණ සාමාන්‍යය වියදම කෙරෙහි වැඩි බලපෑමක් සිදු වන්නේ සමස්ත වර්තන වියදම මගින් බව අවබෝධ කර ගත හැකිය.

විශ්වවිද්‍යාල අධ්‍යාපනය වෙනුවෙන් රජය දරණ සමස්ත වියදම විශ්වවිද්‍යාල අතර සමානව බෙදී ගොස් තිබේද යන්න හා එක් එක් විශ්වවිද්‍යාලය වෙනුවෙන් රජය සෑම වසරකදී ම දරණ වියදම සමානව විහිදී ඇත්ද යන කල්පිතයන් අපරාමිතික පරීක්ෂාවන් භාවිතයෙන් පරීක්ෂා කර බැලිය හැකිය. ඒ අනුව විශ්වවිද්‍යාල අධ්‍යාපනය වෙනුවෙන් රජය දරණ සමස්ත වියදම විශ්වවිද්‍යාල අතර සමානව බෙදී ගොස් තිබේ යන අභිගුණ කල්පිතය ශ්‍රීඩීමත් පරීක්ෂාව යටතේ 95% වෙසෙසියා මට්ටම යටතේ පරීක්ෂා කළ පසු අභිගුණ කල්පිතය ප්‍රතික්ෂේප වේ. එමගින් සනාථ වන්නේ පසුගිය වසර කිහිපය තුළ විශ්වවිද්‍යාල අධ්‍යාපනය වෙනුවෙන් රජය දරණ සමස්ත වියදම විශ්වවිද්‍යාල අතර සමානව බෙදී ගොස් නොමැති බවය.

එසේම එක් එක් විශ්වවිද්‍යාලය වෙනුවෙන් රජය සෑම වසරකදීම දරණ වියදම සමානව විහිදී ඇත යන අභිගුණය කල්පිතය කාස්කල් වොලීස් පරීක්ෂාව මගින් 95% වෙසෙසියා මට්ටම යටතේ පරීක්ෂා කළ පසු අභිගුණය කල්පිතය පිළිගැනුණි. එනම් එක් එක් විශ්වවිද්‍යාලය වෙනුවෙන් රජය සෑම වසරකදීම දරණ වියදම සමානව විහිදෙන බව සනාථ කර ගත හැකිය.

සමාලෝචනය

ශ්‍රී ලංකාව තුළ ඉතිහාසයේ පටන් ම අධ්‍යාපන ක්‍රමය යහපත් මට්ටමක පැවති අතර ඒ සඳහා එක් එක් කාල සීමාවන් තුළ පැවති රජයන් ද විවිධ ප්‍රතිපත්ති ක්‍රියාත්මක කරමින් අධ්‍යාපනයේ දියුණුවට කටයුතු කර ඇත. මෙම ලිපිය තුළ සලකා බලන ලද කරුණු අනුව එළඹිය හැකි නිගමන වන්නේ ප්‍රමාණයක් ලෙස ගත් කල දශකය තුළ විශ්වවිද්‍යාල අධ්‍යාපනයට වැය කළ මුදල වැඩි වී ඇති නමුත් අනෙකුත් ක්ෂේත්‍රවල වියදම හා සලකා බලන කල එය අඩු වී ඇති බවය.

ශ්‍රී ලංකාවේ රජයේ අධ්‍යාපන පද්ධතිය විසින් බිහි කරන මානව ප්‍රාග්ධනයේ ගුණාත්මකභාවය ශ්‍රම වෙළෙඳපොළ අවශ්‍යතාවයන්ට අනුකූලව වෙනස් වී නොමැති නිසා ඊට අවශ්‍ය පරිදි නව දැනුම පිළිබඳ මං සෙවීමට හා එය ශ්‍රම වෙළෙඳපොළේ ගතික අවශ්‍යතා සමඟ ගැලපීම සඳහා ආයෝජනය කිරීමට අවශ්‍ය පදනම දැමීමට පසුගිය දශකය තුළ රජයන් පියවර ගෙන තිබේ. ඒ යටතේ උසස් අධ්‍යාපන අමාත්‍යාංශය විසින් කොළඹ, පේරාදෙණිය, ශ්‍රී ජයවර්ධනපුර, කැළණිය, මොරටුව හා රුහුණ යන විශ්වවිද්‍යාල වසර කිහිපයක් තුළ ලෝකයේ හොඳම විශ්වවිද්‍යාල 1000 අතරට ගෙන යාමේ විශේෂ වැඩසටහනක් පසුගිය වසරේ ආරම්භ කරන ලදී. එමෙන්ම විශ්වවිද්‍යාල සඳහා ඇතුළත් වන නවකයින්ගේ පෞරුෂ සංවර්ධනය සඳහා නායකත්ව පුහුණුවක් ලබා දීමේ විශේෂ ව්‍යාපෘතියක් ආරක්ෂක අමාත්‍යාංශය හා උසස් අධ්‍යාපන අමාත්‍යාංශය එක්ව ආරම්භ කරන ලදී. එසේම විශ්වවිද්‍යාල ශිෂ්‍යයන් තුළ පරිගණක සාක්ෂරතාවය හා ඉංග්‍රීසි දැනුම වර්ධනය කිරීමට විවිධ වැඩසටහන් (POP වැනි) ක්‍රියාත්මක කරන ලදී. විශ්වවිද්‍යාල හා වෙනත් උසස් අධ්‍යාපන ආයතන මගින් පවත්වන පාඨමාලාවල ගුණත්වය අධීක්ෂණය කිරීමට වෙනම ම ඒකකයක් විශ්වවිද්‍යාල ප්‍රතිපාදන කොමිෂන් සභාව තුළ පිහිටුවන ලදී. විශ්වවිද්‍යාල අධ්‍යාපනය සඳහා සිදු කරන පෞද්ගලික ආයෝජන දිරි ගැන්වීමට අවශ්‍ය යටිතල පහසුකම් දියුණු කිරීමට කටයුතු කරන ලදී. මෙම ක්‍රියාමාර්ගයන් සඳහා පසුගිය දශකය තුළ විශ්වවිද්‍යාල අධ්‍යාපනයට දැරූ වියදමෙන් විශාල කොටසක් වැය කර ඇති බව පැහැදිලි වේ.

කෙසේ නමුත් විශ්වවිද්‍යාලවල ප්‍රාග්ධන සම්පත් දියුණු කිරීම හා උපාධි පාඨමාලාවල ගුණාත්මක තත්ත්වය වැඩි දියුණු කිරීම සඳහා මෙම දශකය තුළ රජය වැඩි අවධානයක් යොමු කර ඒ සඳහා වැඩි වියදමක් දරා ඇති බව පැහැදිලි වේ. එසේම විශ්වවිද්‍යාල අධ්‍යාපනය වෙනුවෙන් රජය දරණ

සමස්ත වියදම විශ්වවිද්‍යාල අතර සමානව බෙදී ගොස් නොමැති අතර එයට හේතුව එක් එක් විශ්වවිද්‍යාලයේ ධාරිතාවයන් එකිනෙකට වෙනස් වීම බව උපකල්පනය කළ හැකි ය.

ආශ්‍රිත ග්‍රන්ථ

කුමාරණසිංහ, එන්. එස්. (1958). *අධ්‍යාපන පෙරළිය*. ඇම්. ඩී. ගුණසේන හා සමාගම, කොළඹ.

ජනලේඛන හා සංඛ්‍යාලේඛන දෙපාර්තමේන්තුව. (2010). *සංඛ්‍යාන නිබන්ධනය*. මුදල් හා ක්‍රම සම්පාදන අමාත්‍යාංශය, ශ්‍රී ලංකාව.

ජනලේඛන හා සංඛ්‍යාලේඛන දෙපාර්තමේන්තුව. (2013). *සංඛ්‍යාන අන්වේෂණ*. මුදල් හා ක්‍රම සම්පාදන අමාත්‍යාංශය, ශ්‍රී ලංකාව.

විශ්වවිද්‍යාල ප්‍රතිපාදන කොමිෂන් සභාව. (2012). *විශ්වවිද්‍යාල ප්‍රඥප්තිය*.

ශ්‍රී ලංකා මහ බැංකුව. (2002). *2002 වාර්ෂික වාර්තාව*. කොළඹ: ඇම්. ඩී. ගුණසේන සහ සමාගම.

ශ්‍රී ලංකා මහ බැංකුව. (2006). *2006 වාර්ෂික වාර්තාව*. කොළඹ: ඇම්. ඩී. ගුණසේන සහ සමාගම.

ශ්‍රී ලංකා මහ බැංකුව. (2012). *2012 වාර්ෂික වාර්තාව*. කොළඹ: ඇම්. ඩී. ගුණසේන සහ සමාගම.

Central Bank of Sri Lanka. (2014). *Economic and Social statistics of Sri Lanka 2013*.

University Grant Commission. (2002). *Sri Lanka University statistics*. (2002).

University Grant Commission. (2005). *Sri Lanka University statistics*. (2005).

University Grant Commission. (2008). *Sri Lanka University statistics*. (2008).

University Grant Commission. (2011). *Sri Lanka University statistics*. (2011).

University Grant Commission. (2013). *Sri Lanka University statistics*. (2013).

University Grant Commission, *HETC -Higher Education for the Twenty-first Century*. Retrieved from 30/10/2014 from <http://www.mohe.gov>.

