

ශ්‍රී ලංකාවේ ශ්‍රම බලකාය හා රැකියා වෙළෙඳ පොළ:

විමර්ශනාත්මක අධ්‍යයනයක්

ඒ. ඒ. පියුම් මේනකා මධුහාමිණි¹

සංකෙෂ්පය

ශ්‍රම බලකාය පිළිබඳ දත්ත, රජයකට රැකියා උත්පාදන ප්‍රතිපත්ති ක්‍රියාවට නැංවීමට, ආර්ථික වර්ධන හා සංවර්ධන ඉලක්ක කරා ළඟා වීමට, සංසන්දනාත්මක විග්‍රහ කිරීම්වලට සහ විවිධ පුරෝකථනයන් කිරීමට ද ඉවහල් වේ. 1977 සිට 2014 දක්වා කාලයෙහි ශ්‍රී ලංකාවේ ශ්‍රම බලකාය හා රැකියා වෙළෙඳපොළ පිළිබඳ ව අධ්‍යයනය කර එහි ප්‍රවණතා හඳුනා ගැනීම සහ ඒ ක්ෂේත්‍රය තුළ ඇතිවී ඇති ගැටළු හඳුනා ගෙන ඒ සඳහා යෝග්‍ය විසඳුම් ඉදිරිපත් කිරීම මේ ලිපියෙහි මූලික අරමුණ වේ. මේ අධ්‍යයනයේ දී දත්ත හා තොරතුරු ඒකරාශී කරගැනීම සඳහා ද්විතීයික මූලාශ්‍ර උපයෝගී කොට ගැනිණි. ශ්‍රම බලකායේ හැසිරීම ප්‍රමාණාත්මක ව අධ්‍යයනය කිරීමට මහ බැංකු වාර්තාව, ජනලේඛන හා සංඛ්‍යාලේඛන දෙපාර්තමේන්තුවේ වාර්ෂික වාර්තා ඇසුරින් ද ලබාගත් දත්ත විශ්ලේෂණය කරන ලදී. එහි දී දත්ත වගු, ප්‍රස්තාර, විස්තරාත්මක සංඛ්‍යාන විශ්ලේෂණය ක්‍රමවේද, සහසම්බන්ධතාව, ප්‍රතිපායන ආකෘති, වෙසෙසි පරීක්ෂා සහ යුගල t පරීක්ෂාව ආදී සංඛ්‍යානමය ශිල්ප ක්‍රම යොදා ගන්නා ලදී. ශ්‍රී ලංකාවේ ශ්‍රම බලකාය හා රැකියා වෙළෙඳ පොළ පිළිබඳ ව අධ්‍යයනය කිරීමේ දී වර්තමානයේ දී එක් එක් වෘත්තීමය අංශයන් හි ප්‍රසාරණයන් හෝ සංකෝචනයන් සිදුවන බව අනාවරණය විය. එමෙන් ම උගත් තරුණ ශ්‍රම හිඟය බොහෝ ආයතන තම ව්‍යාපාර කටයුතු පුළුල් කිරීමේ දී මුහුණ දෙන ප්‍රධානතම ම ගැටලුව බවට පත්වී තිබේ. ඒ සඳහා අධ්‍යාපන හා වෘත්තීය පුහුණු කිරීමේ පද්ධතිය ප්‍රතිසංස්කරණය කිරීමේ අවශ්‍යතාවයක් පවතියි. තව ද ශ්‍රම බලකාය වෙත වැඩිපුර කාන්තාවන් ආකර්ෂණය කර ගැනීම සඳහා අවශ්‍ය ප්‍රතිපත්තිමය ක්‍රියාමාර්ග ඇරඹීම ද කාලීන අවශ්‍යතාවයකි.

මූල්‍ය පද: ශ්‍රම බලකාය, රැකියා වෙළෙඳපළ, ආර්ථිකමිතික ශිල්ප ක්‍රම

හැඳින්වීම

මිනිස් අවශ්‍යතා හා චූළමනා තෘප්තිමත් කිරීම සඳහා අවශ්‍ය කරන භාණ්ඩ හා සේවා නිෂ්පාදනය කිරීම සඳහා යොදාගන්නා නිෂ්පාදන සාධක සිව් වැදෑරුම් වේ. ඒවා භූමිය, ශ්‍රමය, ප්‍රාග්ධනය, ව්‍යවසායකත්වය ලෙස වේ. කය හෝ මනස වෙහෙසා නිෂ්පාදන කාර්යයක නිරතවීම ශ්‍රමය (Labour) යන්නෙන් අදහස් කෙරේ. මානව සම්පත් (human resources) යන්නෙන් අදහස් කරන්නේ ද ශ්‍රමයයි. ජනගහනයේ ප්‍රමාණය, ඔවුන්ගේ සෞඛ්‍ය තත්වය, අධ්‍යාපන මට්ටම, නිපුණතා, කාය ශක්තිය, යනාදිය මත මානව සම්පත් ප්‍රමාණය තීරණය වේ. රටක ජනගහනයේ ප්‍රමාණය

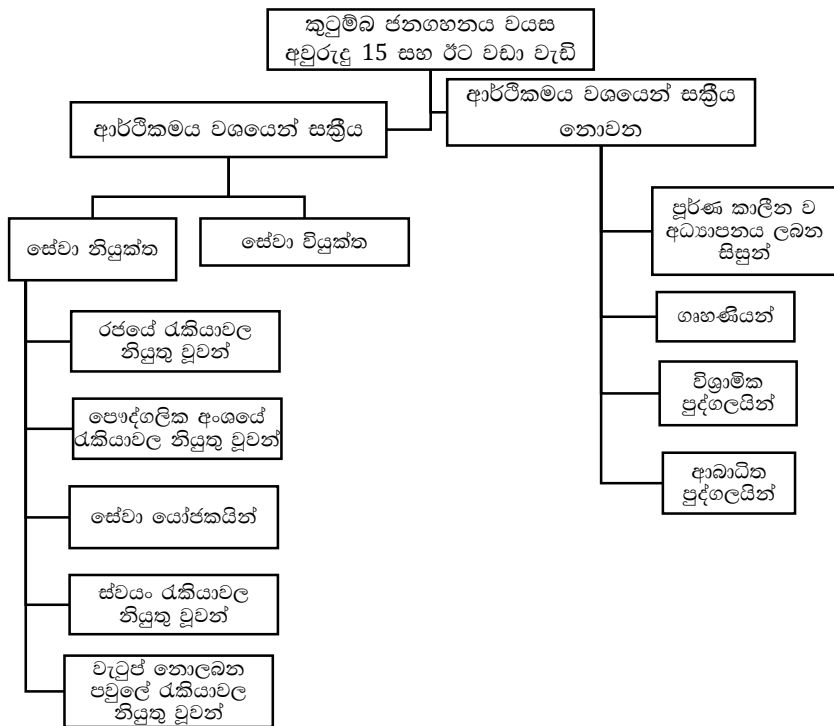
¹ ශාස්ත්‍රවේදී (විශේෂ) සමාජ සංඛ්‍යානය දෙවන වසර, aapmm.piyumi@gmail.com

කිරණය වන්නේ උපන් අනුපාතිකය, මරණ අනුපාතිකය හා ශුද්ධ සංක්‍රමණ මත ය. ශ්‍රමය මනිනු ලබන්නේ ශ්‍රම පැය, ශ්‍රම දින, ශ්‍රම මාස යනා දී වශයෙනි. ශ්‍රමය සපයනු ලබන්නේ ආර්ථික ප්‍රතිලාභයක් අපේක්ෂාවෙනි. මේ ආර්ථික ප්‍රතිලාභ හැඳින්වෙන්නේ වැටුප් (Wages) ලෙස ය. වැටුප් උපයා ගැනීමේ අරමුණින් ශ්‍රමය සපයන්නෝ ශ්‍රමිකයන් (Labours) හෙවත් සේවා නියුක්තිකයෝ (Employees) වෙති. නිෂ්පාදන සම්පත් මිනිස් අවශ්‍යතා තෘප්තිමත් කිරීම සඳහා අවශ්‍ය භාණ්ඩ හා සේවා බවට පත්කිරීමේ ක්‍රියාවලිය නිෂ්පාදන ක්‍රියාවලිය ලෙස හැඳින්වේ. සංවර්ධිත රටවල් ස්වකීය ආර්ථික ස්ථායීතාවය රැක ගැනීම උදෙසා ත් සංවර්ධනය වෙමින් පවතින රටවල් සංවර්ධන ඉලක්ක කරා ළඟාවීම උදෙසා ත් පවතින සම්පත් වලින් උපරිම ප්‍රයෝජන ගැනීමට කටයුතු කරයි. ඒ සඳහා ප්‍රධාන නිෂ්පාදන සම්පත් එහි ප්‍රශස්ත භාවිතය සඳහා යොදා ගැනීමට කටයුතු කරයි. රටවල් සාධක සුක්ෂමතාවය පදනම් කොටගෙන ආර්ථික ක්‍රියාවලිය මෙහෙයවයි. එනම් ප්‍රාග්ධනය බහුල වශයෙන් පවතින රටවල් ප්‍රාග්ධන සුක්ෂම ක්‍රමය යොදාගනිමින් ද ශ්‍රම සාධකය බහුල වශයෙන් පවතින ශ්‍රී ලංකාව වැනි රටවල් ශ්‍රම සුක්ෂම ක්‍රමය යොදා ගනිමින් ද නිෂ්පාදන ක්‍රියාවලිය මෙහෙයවයි.

දීර්ඝ ඉතිහාසයක් ඇති ලංකාවේ ආර්ථිකය මූලික වෙනස්කම්වලට ලක් වන්නේ ඉංග්‍රීසි පාලනයත් සමඟ ය. ඒ වනවිට ශ්‍රී ලංකාවේ පැවති රාජකාරී ක්‍රමය හේතුවෙන් හට ගත් ශ්‍රම නිශ්චලතාවය නූතන ආර්ථික වෘද්ධියට බාධාවක් විය. ඉඩම් භුක්තිය හා කුල ක්‍රමය පදනම් වූ රාජකාරී ක්‍රමය බිඳ දමමින් නූතන ධනේෂ්වර ආර්ථික ක්‍රමය බිහිවන්නේ කෝල්බෑක් කොමිසම රාජකාරී ක්‍රමය අහෝසි කිරීම ත් සමඟ ය. ශ්‍රී ලාංකිකයන්ගේ සරල ස්වයංපෝෂිත ජීවන රටාව ඉංග්‍රීසීන්ට තම අරමුණු ඉටුකරගැනීමට බාධාවක් විය. ඒ අනුව වැටුප් ශ්‍රමය හෙවත් වැටුප් රැකියා බිහිවන්නේ 19 වන ශත වර්ෂයේ දී පමණ ය. මුල් කාලයේ දී ඉංග්‍රීසීන් යටතේ වැඩ කිරීමට තිබූ අකැමැත්ත, පවුල් අභිමානය හා බුදු දහම ත් සමඟ බැඳුණු වාම් සරල දිවිපැවැත්ම නිසා වතු වගාව ආශ්‍රිත රැකියා සඳහා යොමුවීමට ශ්‍රී ලාංකේය උඩරටියන් තුළ පසු බැස්මක් තිබුණි. එබැවින් ශ්‍රමයට නැගුණු ඉල්ලුම සපුරාලනු ලැබුයේ දකුණු ඉන්දියානු ශ්‍රමිකයන්ගෙනි. නමුත් 1946-1953 හා 1953-1963 දක්වා වූ ජන සංගණන අතර කාලයන්හි දී ශ්‍රම බලකායේ වර්ධන වේගය ජනගහන වර්ධන වේගයට වඩා අඩු විය. තව ද 1971-1981 කාලය තුළ දී වතු අංශයේ සිටි ඉන්දියානු කම්කරුවන් ව ආපසු යැවීම ත් රැකියාවන් සඳහා මැද පෙරදිගට සංක්‍රමණය වීම ත් නිසා ඒ අගය 2.5 බවට පත්විය. 1985-1986 කාලයේ දී ශ්‍රම බලකායේ වර්ධනය 3.6% වූ අතර එය 1946-1996 කාලය තුළ දී වාර්තා වූ වැඩි ම වර්ධන වේගයයි. වැඩිවන ශ්‍රම බලකායට අවශ්‍ය රැකියා උත්පාදනය කිරීම නිදහස ලැබුණු තැන් පටන් පැවතුණු රජයන්ට මුහුණ දීමට සිදු වූ ප්‍රධාන ගැටලුවකි. ඒ නිසා රජයේ ප්‍රතිපත්තින් සැලසුම් කිරීමේ දී ආදායම් ඉපැයීමේ ක්‍රියාවලීන් වර්ධනය කිරීමට රජය විසින් ප්‍රමුඛත්වයක් දෙන ලදී. ඒ අනුව විශාල පරිමාණයේ කාර්මීකරණය තුළින් ද සුළු පරිමාණ කාර්මාන්ත සංවර්ධනය කිරීමෙන් ද කෘෂි කාර්මික කටයුතු මඟින් ද රැකියා අවස්ථා උත්පාදනය කිරීමට රජයන් උත්සාහ දරන ලදී.

1990 සිට ජනලේඛන හා සංඛ්‍යාලේඛන දෙපාර්තමේන්තුව විසින් කාර්තුමය පදනමක් මත ශ්‍රම බලකාය පිළිබඳ පර්යේෂණ මාලාවක් කරනු ලැබේ. මීට අමතර ව ජන සංගණන මඟින් ද තොරතුරු රැස්කොට ඇත. ශ්‍රී ලංකා මහ බැංකුව විසින් කරන ලද පාරිභෝගික මුදල් හා සමාජ ආර්ථික සමීක්ෂණවල ද ශ්‍රම බලකාය පිළිබඳ දත්ත අඩංගු වේ. සංගණනයේ දී විමර්ශනය කෙරෙන කාල පරිච්ඡේදය සතියක් පමණ වන අතර සාමාන්‍යයෙන් කුටුම්භ 6,250 කින් පමණ සමන්විත නියැදියක් පරීක්ෂාවට භාජනය කෙරෙයි. මේ කුටුම්භයන් හි සිටින වයස අවුරුදු 15 සහ ඊට වඩා වැඩි පුද්ගලයන් කාර්තුමය ශ්‍රම බලකා සමීක්ෂණයේ දී කුටුම්භ ජනගහනය ලෙස අන්තර්ජාතික ප්‍රමිතීන්ට අනුකූල ව සලකන අතර 2013 වසරට පෙර කුටුම්භ ජනගහනය ලෙස සලකන ලද්දේ වයස අවුරුදු 10 හා ඊට වැඩි පුද්ගලයන් ය.

රූපය 01: ආර්ථික වශයෙන් ක්‍රියාශීලී සහ ආර්ථික වශයෙන් ක්‍රියාශීලී නොවන ජනගහනය



මූලාශ්‍රය: ශ්‍රමබල සමීක්ෂණ වාර්තාව, 2014

කුටුම්භ ජනගහනය හා ශ්‍රම බලකාය

කුටුම්භ ජනගහනය ප්‍රධාන වශයෙන් කොටස් දෙකකින් සමන්විත වේ. එනම් ආර්ථිකමය වශයෙන් සක්‍රීය හා ආර්ථිකමය වශයෙන් සක්‍රීය නොවන යනුවෙනි. රැකියාවක් කිරීමට හැකියාව ඇති රැකියාවක් කිරීමට කැමති එනම් දැනටමත් රැකියාවක් කරමින් සිටින පුද්ගලයන් සහ රැකියාවක් අපේක්ෂාවෙන් සිටින

පුද්ගලයන් හඳුන්වන්නේ ආර්ථිකමය වශයෙන් සක්‍රීය පුද්ගලයන් ලෙසයි. ශ්‍රම බලකාය ලෙසින් හඳුන්වනු ලබන්නේ ද මේ ආර්ථිකමය වශයෙන් සක්‍රීය කොටස යි. රැකියාවක් කිරීමේ අපේක්ෂාවක් නොමැති හෝ රැකියාවක් කිරීමට ශාරීරික වශයෙන් ශක්‍යතාවක් නොමැති පුද්ගලයන් ආර්ථිකමය වශයෙන් සක්‍රීය නොවන කාණ්ඩය යටතට ගැනෙයි. ඒ අනුව, පූර්ණකාලීන ව අධ්‍යාපන කටයුතුවල නිරත ව සිටින සිසුන්, ගෘහණියන්, ආබාධිත පුද්ගලයන් (රැකියාවක නිරත නොවන) හා විශ්‍රාමික පුද්ගලයන් ආර්ථිකමය වශයෙන් සක්‍රීය නොවන පුද්ගලයන් ලෙස සලකනු ලැබේ.

සේවා නියුක්තිය සහ සේවා වියුක්තිය

ශ්‍රම බලකාය සේවා නියුක්ත සහ සේවා වියුක්ත පුද්ගලයන්ගෙන් සමන්විත වේ. සේවා නියුක්තිය යනු විමර්ශනය කරන කාලය තුළ දී ආර්ථිකමය වශයෙන් සපුරා ඇති කටයුත්තක නිරත ව සිටින එනම් රාජ්‍ය අංශයේ හෝ පෞද්ගලික අංශයේ වැටුප් ලබන සේවකයන්, සේවා යෝජකයන්, ස්වයං රැකියාවල නියුතු පුද්ගලයන් සහ වැටුප් නො ලබන පවුලේ ව්‍යාපාරික කටයුතුවල නිරතවන්නන් ය. විවිධ වයස් මට්ටම්වල විවිධ අධ්‍යාපන සුදුසුකම් සහිත ස්ත්‍රී පුරුෂ දෙපක්ෂය ම මෙසේ සේවා නියුක්තව සිටියි. සේවා වියුක්තිය යනු සමීක්ෂණය සිදු කරනු ලබන කාලයේ දී රැකියාවක් අපේක්ෂාවෙන් සිටින පුද්ගලයින් ය. කිසියම් පුද්ගලයෙක් තමන් නිරත ව සිටින වෘත්තියේ ස්වභාවය හේතුවෙන් (උදා: ගොවියන්, ධීවරයන්) මේ සමීක්ෂණය සිදු කරනු ලබන කාලයේ දී රැකියාවක යෙදී නො සිටියත් ඔවුන් ද සේවා නියුක්තියේ ම කොටසක් ලෙස සලකනු ලැබේ.

2013 හා 2014 වසරේ ශ්‍රම සංඛ්‍යාතීන්

2014 වසරේ අප රටේ කුටුම්භ ජනගහනය මිලියන 16.532කි. ඉන් සියයට 53.3ක් ආර්ථික වශයෙන් සක්‍රීය වන අතර මෙය ශ්‍රම බලකා සහභාගිත්ව අනුපාතය ලෙස හඳුන්වනු ලැබේ. 2013 දී ශ්‍රම බලකා සහභාගිත්ව අනුපාතය සටහන් වූයේ සියයට 53.8ක් ලෙසයි. ඒ අනුව ශ්‍රම බලකා සහභාගිත්ව අනුපාතයේ සුළු අඩු වීමක් 2015 වසර තුළ දී දැකිය හැකි ය. 2014 වසර තුළ දී ශ්‍රම බලකායට වඩා වැඩි වේගයකින් සේවයේ යෙදිය හැකි වයසේ ජනගහනය වර්ධනය වීම ශ්‍රම බලකා සහභාගිත්ව අනුපාතිකය පහළ යෑමට හේතු විය. විශේෂයෙන් ම වසර පුරා ස්ත්‍රී ශ්‍රම බලකා සහභාගිත්ව අනුපාතිකයෙහි පහළ යෑම් පෙන්නුම් කරමින් ස්ත්‍රී සහභාගිත්වය අඩු වීමත් සමඟ ග්‍රාමීය ශ්‍රම බලකා සහභාගිත්ව අනුපාතිකය සියයට 55හි සිට සියයට 54.1 දක්වා අඩු වීම මේ ශ්‍රම බලකා සහභාගිත්ව අනුපාතිකයෙහි පහළ යෑම සඳහා ප්‍රධාන වශයෙන් හේතු විය. ස්ත්‍රී සහ පුරුෂ ශ්‍රම බලකා සහභාගිත්ව අනුපාතික දෙකෙහි ම පහළ යෑමක් මේ කාලය තුළ වාර්තා වන බව, ස්ත්‍රී පුරුෂ භාවය අනුව ශ්‍රම බලකා සහභාගිත්ව අනුපාතික සංඛ්‍යා ලේඛන මඟින් හෙළිවෙයි. පුරුෂ ශ්‍රම බලකා සහභාගිත්ව අනුපාතිකය සියයට 74.9හි සිට සියයට 74.6 දක්වා සුළු වශයෙන් පහළ වැටුණු අතර ස්ත්‍රී ශ්‍රම බලකා සහභාගිත්ව අනුපාතිකය සියයට 35.6හි සිට සියයට 34.8 දක්වා පහළ ගියේ ය.

ආර්ථික කටයුතු අනුව සේවා නියුක්තිය

ඕනෑ ම ආර්ථිකයක පවතින ආකාරයට අප රටේ ද කෘෂිකර්මාන්ත, කර්මාන්ත හා සේවා යනුවෙන් ප්‍රධාන ආර්ථික කටයුතු 3කි. මේ ප්‍රධාන ආර්ථික කටයුතුවලට අයත් විවිධ වූ රැකියාවල විවිධ පුද්ගලයන් නිරත ව සිටී. එමෙන් ම මේ රැකියා නාගරික හා ග්‍රාමීය වශයෙන් දිවයින පුරා පැතිරී තිබේ. 2014 වසරේ දී රටේ සේවා නියුක්තියෙන් වැඩි ම ප්‍රමාණයක් සේවා අංශයෙන් (45%) දෙවනුව කෘෂිකර්මාන්ත අංශයෙන් (28.5%) ඉතිරිය කර්මාන්ත අංශයෙන් (26.5%) යෙදී සිටියි. සේවා අංශයේ ආර්ථික කටයුතුවල ප්‍රසාරණය මෙන් ම අයහපත් කාලගුණික තත්ත්වය වැනි හේතු පදනම් කරගෙන පොල් වගාව, රබර් වගාව වැනි කෘෂිකර්මාන්ත අංශයේ රැකියාවල යෙදී සිටි පුද්ගලයන් ද සේවා අංශය වෙත විතැන් වීම මෙයට හේතුවයි.

සේවා අංශයේ සේවා නියුක්තිය හා දළ දේශීය නිෂ්පාදිතය අතර පවතින සහසම්බන්ධය පිළිබඳවත් කෘෂි අංශයේ සේවා නියුක්තිය හා සමස්ත සේවා නියුක්තිය අතරත් පවතින සහසම්බන්ධය පිළිබඳ ව 1990 සිට 2104 දක්වා දත්ත ඇසුරෙන් විමසා බැලිණි. එහි දී සේවා අංශයේ සේවා නියුක්තිය හා දළ දේශීය නිෂ්පාදිතය අතර 0.778ක ($p = 0.000$) ප්‍රබල ධන ප්‍රබල සහසම්බන්ධයක් පවතින බව හඳුනාගත හැකි ය. කෘෂි අංශයේ සේවා නියුක්තිය හා සමස්ත සේවා නියුක්තිය අතර සාමාන්‍ය ධන ($r = 0.515, p = 0.000$) සහසම්බන්ධයක් පවතින බව ද නිගමනය කළහැකි ය.

ආකෘතිය 01:

$$Y = 365579.201 + 1.1X_1 + 0.022X_2 + 1.322X_3 + U$$

(1381322.686)² (0.678) (0.024) (0.172)

Y = සමස්ත සේවා නියුක්තිය
 X₁ = කෘෂිකාර්මික අංශයේ සේවා නියුක්තිය
 X₂ = කාර්මික අංශයේ සේවා නියුක්තිය
 X₃ = සේවා අංශයේ සේවා නියුක්තිය
 U = දෝෂ පදය

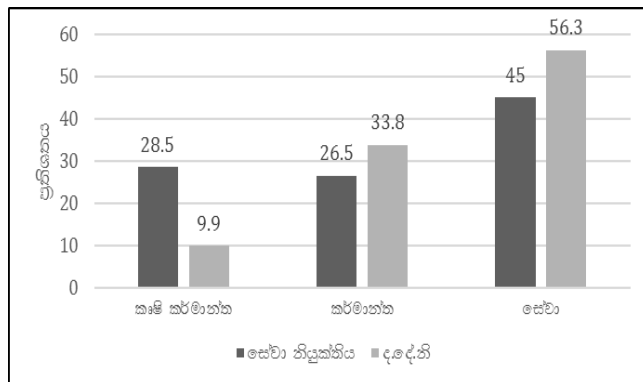
ආකෘතිය 01 මඟින් දැක්වෙන්නේ කෘෂිකාර්මික, කාර්මික හා සේවා අංශයේ සේවා නියුක්තිය හා සමස්ත සේවා නියුක්තිය අතර ප්‍රතිපායනයයි.

1990 සිට 2014 දක්වා දත්ත මෙහි දී සැලකිල්ලට ගෙන ඇත. β_0 යනු කෘෂිකාර්මික, කාර්මික, හා සේවා අංශයේ සේවා නියුක්තිය ගුණ්‍ය වන විට සමස්ත සේවා නියුක්තියයි. කාර්මික හා සේවා අංශයේ සේවා නියුක්තිය ස්ථාවර ව තිබිය දෘ කෘෂිකාර්මික අංශයේ සේවා නියුක්තිය එක් ඒකකයකින් වැඩිකළවිට සමස්ත සේවා

² සෑම ප්‍රතිපායන සංගුණකයකටම පහළින් ඇති වරහන් වලින් දැක්වෙන්නේ ඒ සංගුණකයට අදාළ පළමු පුරුපයේ දෝෂය ඇතිවීමේ සැබෑ සම්භාවිතාවයි. එනම් p අගය යයි.

නියුක්තිය ඒකක 1.1කින් වර්ධනය වේ. කෘෂිකාර්මික හා සේවා අංශයේ සේවා නියුක්තිය ස්ථාවර ව තිබිය දී කාර්මික අංශයේ සේවා නියුක්තිය එක් ඒකකයකින් වැඩි කළවිට සමස්ත සේවා නියුක්තිය ඒකක 0.022කින් වර්ධනය වේ. කෘෂි කාර්මික හා කාර්මික අංශයේ සේවා නියුක්තිය ස්ථාවර ව තිබිය දී සේවා අංශයේ සේවා නියුක්තිය එක් ඒකකයකින් වැඩිකළවිට සමස්ථ සේවා නියුක්තිය ඒකක 1.322කින් වර්ධනය වේ. z හා t පරීක්ෂා මගින් එක් එක් පරාමිතියේ සංඛ්‍යානමය විශ්ලේෂණයන්වල පරීක්ෂා කරයි. ප්‍රතිපායන ආකෘතියක සමස්ථ වෙසෙසියාව පරීක්ෂා කිරීමට විචල්‍යතා විශ්ලේෂණය යොදා ගනී. සලකා බලන ලද දත්ත සමූහයට අදාළ විචල්‍යතා විශ්ලේෂණයට අනුව $F_{3,21} = 33.618, P < 0.0005$ බැවින් කෘෂිකාර්මික, කාර්මික හා සේවා අංශයේ සේවා නියුක්තිය මත සමස්ත සේවා නියුක්තිය නිරූපණය කිරීමට ගොඩනංවන ලද ප්‍රතිපායනය ආකෘතිය සංඛ්‍යානමය වශයෙන් විශ්ලේෂණය වේ.

ප්‍රස්තාරය 02: දළ දේශීය නිෂ්පාදිතයේ හා සේවා නියුක්තියේ දායකත්වය - 2014



මූලාශ්‍රය: ශ්‍රී ලංකා මහ බැංකුව, 2014

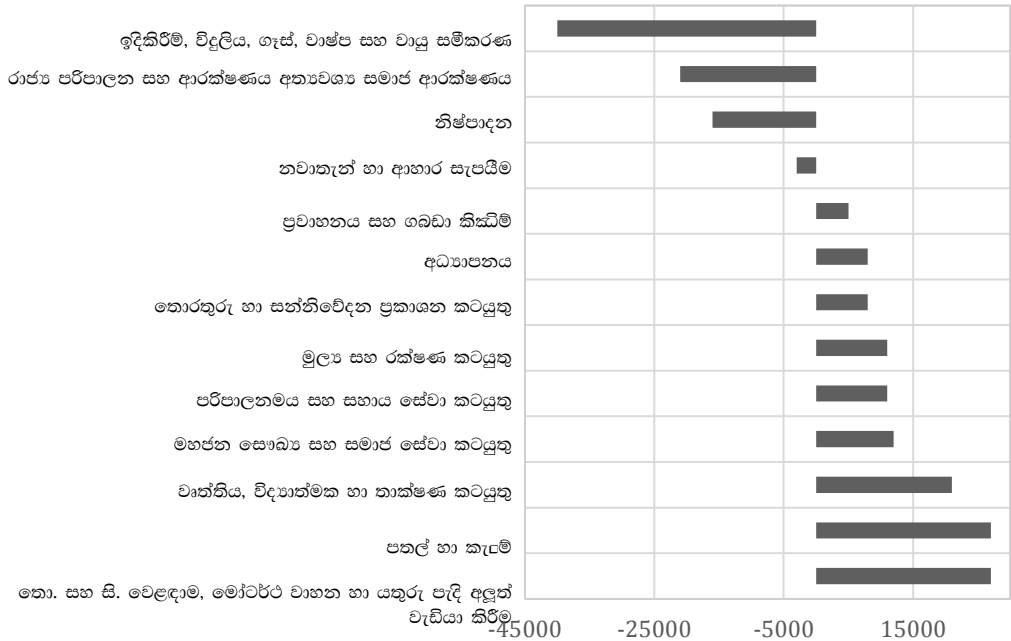
ප්‍රධාන ආර්ථික කටයුතු රටේ දළ දේශීය නිෂ්පාදිතයට (ද. දේ. නි.) හා සේවා නියුක්තියට දක්වන දායකත්වය ඉහත රූප සටහනින් දැක්වේ. ජාතික නිෂ්පාදිතය තුළ මෙන් ම සේවා නියුක්තිය තුළ ද ප්‍රමුඛත්වය ගන්නේ සේවා අංශයයි. දළ දේශීය නිෂ්පාදිතයට 56.3%ක දායකත්වයක් සපයන ලද්දේ සියයට 45ක් වූ සේවා නියුක්තිය පිරිසක් විසිනි. මෙයට හාත්පසින් ම වෙනස් තත්වයක් කෘෂිකර්මාන්ත අංශයෙන් වාර්තා වෙයි. රටේ මුළු සේවා නියුක්තියෙන් 28.5%කට ආසන්න ප්‍රමාණයක් දායකවන්නේ දළ දේශීය නිෂ්පාදිතයෙන් 9.9%ක් නිපදවීමටයි. ඒ අනුව, දළ දේශීය නිෂ්පාදිතය හා සේවා නියුක්තිය අතර පරතරය වැඩි ම මේ අංශයේ ය. මෙයට හේතුව වනුයේ කෘෂිකර්මාන්තය ශ්‍රම සුක්ෂ්ම කර්මාන්තයක් වන බැවින් එහි ඵලදායීතාව අනෙක් අංශ දෙකට වඩා අඩු වීමයි. තව ද අප රටේ දේශීය නිෂ්පාදිතයේ වාර්ෂික වෙනස්වීම් හා සේවා නියුක්තියේ වෙනස්වීම් පිළිබඳ ව සලකා බලන විට

දළ දේශීය නිෂ්පාදිතය වර්ධනය වූ ප්‍රමාණයෙන් රැකියා අවස්ථා බිහි වී නොමැත. 2014 වර්ෂයේ දී ද. දේ. නි. 7.4%කින් වර්ධනය වී ඇති නමුත් සේවා නියුක්තිය වැඩි වී ඇත්තේ 1%කිනි. මින් පැහැදිලි වන්නේ රටේ ශ්‍රමසුක්ෂ්ම කර්මාන්තවලට වඩා ප්‍රාග්ධන සුක්ෂ්ම කර්මාන්ත බිහි වී ඇති බවයි. කෙසේ වෙතත් ඵලදායීතාව ඉහළ නැංවීම සඳහා විවිධ ක්‍රියාමාර්ග ගන්නා අතරේ ම සේවක විතැන් වීම හේතුවෙන් අඩු සේවකයන් ප්‍රමාණයකින් පවත්නා නිෂ්පාදනය ම හෝ ඉහළ නිෂ්පාදිතයක් ලබා ගැනීම සාධනීය තත්ත්වයක් වන අතර එ තුළින් ඵලදායීතාව වර්ධනය කර ගත හැකි වේ.

ආර්ථික කටයුතු අනුව සේවා නියුක්තියේ නවත ම වර්ගීකරණය

ආර්ථික කටයුතු අනුව සේවා නියුක්තිය වර්ගීකරණය සඳහා 2013 වසරට පෙර අප විසින් භාවිතා කරන ලද්දේ ජාත්‍යන්තර ප්‍රමිත කර්මාන්ත වර්ගීකරණ සඳහා වන 3වැනි සංශෝධනයයි. නමුත් 2013 සිට ජාත්‍යන්තර ප්‍රමිත කර්මාන්ත වර්ගීකරණයේ 4වැනි සංශෝධනයට අනුකූලව අප රට ද සේවා නියුක්තිය වර්ග කරයි. ඒ අනුව ප්‍රධාන ආර්ථික කටයුතු යටතේ වන උප ප්‍රධාන ආර්ථික කටයුතු 17කි. මේ උප ප්‍රධාන ආර්ථික කටයුතු සමස්ත සේවා නියුක්තියට ඇති කළබලපෑම ප්‍රාමාණික බලපෑම (scale effect) හා වෘත්තීය බලපෑම (occupational effect) නම් සංකල්ප 2ක් යටතේ විස්තර කළහැකි ය. ඒ අනුව ප්‍රමාණික බලපෑම යනු සලකා බලන කාල පරිච්ඡේදය තුළ සේවා නියුක්තියේ වෙනස් වීමයි. එනම් සේවා නියුක්තියේ වර්ධනයයි. එය ධන හෝ ඍණ වර්ධනයක් විය හැකි ය. වෘත්තීය බලපෑම යනු සලකා බලන කාල පරිච්ඡේදය තුළ දී මුළු සේවා නියුක්තියට දක්වන ලද දායකත්වයේ වෙනස් වීමයි.

ප්‍රස්තාරය 03: ආර්ථික කටයුතු වර්ගීකරණය අනුව සේවා නියුක්ත පුද්ගලයන්ගේ වෙනස්වීම 2013 සහ 2014



මූලාශ්‍රය: ශ්‍රී ලංකා මහ බැංකුව, 2014

ආර්ථික කටයුතු වර්ගීකරණයට අනුව 2013 හා 2014 වර්ෂ ද්විත්වයේ දී ආර්ථික කටයුතුවල සේවා නියුක්තියේ සිදු වූ වෙනස් වීම රූප සටහනින් දැක්වේ. උප ආර්ථික කටයුතු කාණ්ඩ 10ක සේවා නියුක්ත පුද්ගලයන්ගේ වැඩි වීමක් දක්නට ලැබෙන අතර තවත් කාණ්ඩ 4ක සේවා නියුක්තියේ අඩු වීමක් පෙන්නුම් කරයි. මෙහි දී සේවා නියුක්තියේ ඉහළ ම වැඩිවීම වාර්තා කර ඇත්තේ සේවා කාණ්ඩයට අයත්වන තොග සහ සිල්ලර වෙළෙඳාම, මෝටර් වාහන හා යතුරු පැදි අලුත්වැඩියාව උප කාණ්ඩය වෙතිනි. දෙවනුව වැඩි වී ඇත්තේ පතල් හා කැනීම් කටයුතු හා සම්බන්ධ රැකියා ලාභීන් ය. තෙවනුව වෘත්තීය, විද්‍යාත්මක සහ තාක්ෂණ කටයුතු, නවාතැන් හා ආහාර සැපයීමේ කටයුතු, පරිපාලනමය සහ සහාය සේවා කටයුතු; ප්‍රවාහනය සහ ගබඩා කිරීම, මූල්‍ය හා රක්ෂණ කාර්යයන් මහජන සෞඛ්‍ය සහ සමාජ සේවා කටයුතු තොරතුරු හා සන්නිවේදන ප්‍රකාශන කාර්යයන් හා අධ්‍යාපනය හා සම්බන්ධ රැකියා ලාභී පුද්ගලයන් ගණන වැඩි වී ඇත. ඉදිකිරීම්, විදුලිය, ගෑස්, වාණිජ හා වායු සමීකරණ සැපයුම, ජල එකතු කිරීම, පිරිසුදු කිරීම හා

බෙදා හැරීම, නිෂ්පාදන රාජ්‍ය පරිපාලන සහ ආරක්‍ෂණය, අත්‍යවශ්‍ය සමාජ ආරක්‍ෂණය යන කාණ්ඩයන්හි සේවා නියුක්තිය අඩු වී ඇත. කෘෂිකර්මාන්ත, වන හා ධීවර අංශය යටතේ වන බොහෝ රැකියාවලින් ඉවත් වීමේ බාධක (exit barrier) සාපේක්ෂව අඩු නිසා මේ අංශයේ සිට අනෙකුත් කර්මාන්ත කාණ්ඩවලට සේවකයින් විතැන් වීම වැඩි බව පෙනේ. එමෙන් ම වෙනත් රටවලින් පැමිණි බොහෝ සේවා නියුක්තියන් වර්තමානයේ දී ඉදිකිරීම් අංශයේ රැකියාවල නිරතව සිටීමත් ආරක්ෂක සේවයේ නිලධාරීන් ද මේ අංශයේ කටයුතුවල යෙදී සිටීම මෙයට හේතු විය හැකිය. මෙසේ සේවා නියුක්තියේ පුද්ගලයන්ගේ අඩු වැඩි වීම පිළිබඳ ව නිරීක්ෂණය කිරීම තුළින් වර්තමානයේ දී එක් එක් වෘත්තීමය අංශයන් හි ඇති වන ප්‍රසාරණය හෝ සංකෝචනය හෝ පිළිබඳ ව අවබෝධයක් ලබා ගත හැකි වේ.

ආර්ථිකමිතික ශිල්ප ක්‍රම භාවිතයට ගැනීමේ දී මෙහි දී සරල ප්‍රතිපායන විශ්ලේෂණය සිදුකර තිබේ. ආකෘතියේ ගණිතමය ආකාරය නිර්ණය කිරීමේ දී රේඛීය ආකෘතියක් වඩාත් සුදුසු වන අතර විචල්‍ය අතර එක් අත් සම්බන්ධයක් පවතින බැවින් තනි සමීකරණ ආකෘති යොදාගෙන තිබේ. මෙහි දී ගොඩනගාගත් සරල ප්‍රතිපායන ආකෘති පහත දැක්වේ.

ආකෘතිය 02:

$$Y = -11952587.187 + 2.346X_1 + U$$

$$(1583136.219) \quad (0.254)$$

Y = දළ දේශීය නිෂ්පාදිතය
 X₁ = සමස්ථ සේවා නියුක්තිය
 U = දෝෂ පදය

ආකෘතිය 02 මගින් දැක්වෙන්නේ සමස්ත සේවා නියුක්තිය හා දළ දේශීය නිෂ්පාදිතය අතර ප්‍රතිපායනයයි. 1978 සිට 2014 දක්වා සංගණන සිදු වූ වර්ෂ 29ක් මෙහි දී සැලකිල්ලට ගෙන ඇත. β₀ යනු සමස්ථ සේවා නියුක්තිය ශුන්‍ය වන විට දළ දේශීය නිෂ්පාදිතයේ ප්‍රමාණයයි. සමස්ත සේවා නියුක්තිය එක් ඒකකයකින් ඉහළ යන විට දළ දේශීය නිෂ්පාදිතය ඒකක 2.346කින් වර්ධනය වේ. සමස්ත සේවා නියුක්තිය ශුන්‍ය වන විට දළ දේශීය නිෂ්පාදිතය ඍණ අගයක් ගැනීමෙන් අදහස් වන්නේ එවැනි අවස්ථාවක ආර්ථිකයට නිෂ්පාදිතයක් ජනනය කළ නොහැකි බවයි. ආකෘතියේ නිර්ණන සංගුණකය 0.759ක් වේ. එනම් ආකෘතියෙන් 75%ක් ප්‍රතිපායනයෙන් විස්තර කරන බවයි.

වගුව 01: දිස්ත්‍රික් මට්ටමින් කුටුම්භ ජනගහනය හා ශ්‍රම බලකාය විස්තරාත්මක සංඛ්‍යාන සංයුතිය

	සංඛ්‍යාතිය	උපරිම අගය	අවම අගය	මධ්‍යන්‍ය	සම්මත අපගමනය
දිස්ත්‍රික් මට්ටමින් කුටුම්භ ජනගහනය	24	61199	2024005	641312.2	523038.616
දිස්ත්‍රික් මට්ටමින් ශ්‍රම බලකාය	24	29029	1024750	345677	278536.265

මූලාශ්‍රය: කර්තෘ නිර්මාණ

සළකා බලන ලද දිස්ත්‍රික්ක 24හි අඩු ම කුටුම්භ ජනගහනය හා ශ්‍රම බලකාය වන 61199 හා 29029 මූලතිව් දිස්ත්‍රික්කයෙන් වාර්තාවේ. ගම්පහ දිස්ත්‍රික්කය ඉහළ කුටුම්භ ජනගහණයකින් සමන්විත වන නමුත් ඉහළ ම ශ්‍රම බලකායක් සමන්විත වන්නේ කොළඹ දිස්ත්‍රික්කයේ ය. එය පිළිවෙලින් 2024005 හා 1024750 වේ. 2014 වර්ෂයේ සාමාන්‍ය කුටුම්භ ජනගහනය 641312.17 පමණ වන අතර සාමාන්‍ය වශයෙන් එක් දිස්ත්‍රික්කයක් 345677 ශ්‍රම සහභාගීත්වයක් පෙන්වයි.

2009 හා 2015 වර්ෂයන්හි ද දිස්ත්‍රික් මට්ටමින් දිස්ත්‍රික්ක 19ක ස්ත්‍රී සේවා නියුක්ති දත්ත පදනම් කරගනිමින් 2009 වර්ෂයට වඩා 2015 වර්ෂයේ ස්ත්‍රී සේවා නියුක්තිය වැඩිවී ඇත්දැයි පරීක්ෂා කිරීමට යුගල t පරීක්ෂාව යෙදාගන්නා ලදී.

$$H_0: \mu_1 = \mu_2$$

$$H_0: \mu_1 < \mu_2$$

මේ ඇසුරින් කළගණනය කිරීම් වලට අනුව පරීක්ෂන සංඛ්‍යාතිය $t_{18} = -0.605, p = 0.553$ ලෙස ලැබුණි. ඒ අනුව ගණනය කළ අගය සංඛ්‍යාතමය වශයෙන් වෙසෙසි නො වන නිසා H_0 කල්පිතය පිළිගනී. එනම් 2009 වසරට වඩා 2015 වසරේ දී ස්ත්‍රී සේවා නියුක්තිය වැඩිවී නොමැති බව දැක්විය හැකි ය.

ශ්‍රී ලංකාවේ සේවා වියුක්ති ගැටළුව

සේවා නියුක්තිය හා සම්බන්ධයෙන් සළකා බලන විට ඒ සමග අත්‍යන්තයෙන් බැඳී පවතින ගැටළුවක් ලෙස සේවා වියුක්ති ගැටළුව නම් කළහැකි ය. ආර්ථිකය පිළිබඳ ව ප්‍රකාශනයක් හෝ විග්‍රහ කිරීමක් සඳහා බහුලව භාවිත කරන විශේෂිත වූ දර්ශකයකි විදකියා අනුපාතය. විදකියාව යනු ආර්ථික ස්වස්ථතාව මනිනු ලබන ප්‍රමුඛතම මිණුමකි. එය ආර්ථිකය කෙතරම් යහපත් දැයි නිර්ණය කරනු ලබන ප්‍රධාන සාධකයක් වේ. උපරිම කාර්යක්ෂමතාවක් සහිත ආර්ථිකයක් තුළ සෑම පුද්ගලයෙකු ම සම වැටුප් සහිත රැකියා නියුක්තිකයින් වනු ඇත. රැකියා වියුක්ති පුද්ගලයකු නිසා අකාර්යක්ෂමතාවක් සමාජයේ සම්පත් අනුක්‍රමයෙන් තුරන්වී යාමත් සිදුවේ. රැකියා වියුක්තිය යනු රාජ්‍ය ප්‍රතිපත්ති සහ තීරණ නිර්ණය කරනු ලබන බලගතු මෙවලමකි. සාමාන්‍යයෙන් රටක විදකියා අනුපාතය අඩු නම් රට හොඳ ආර්ථික ස්වස්ථතාවක පවතින බව නිරූපණය වේ. කෙසේ වෙතත් සංවර්ධනය වූ රටවලට සාපේක්ෂ ව

බොහෝමයක් සංවර්ධනය වෙමින් පවතින රටවල විරැකියා අනුපාතය අඩු අගයක් ගනී. එබැවින් නොයෙක් පර්යේෂණ වලින් පෙන්වා දෙනු ලබන පරිදි විරැකියා අනුපාතය රැකියා වෙළඳපොළෙහි රැකියා විරල බව පෙන්වන එක් අනුපාතයක් පමණක් බවත් රැකියා වෙළඳපොළ අධ්‍යයනය සඳහා අනෙකුත් ආශ්‍රිත දර්ශක ද සැලකීමට ගත යුතු බවත් පැහැදිලි ය.

1977 ආර්ථික ප්‍රතිපත්ති ලිහිල් කිරීමත් සමග සේවා වියුක්ති අනුපාතය සැලකිය යුතු ලෙස අඩු විය. 1978/1979 පාරිභෝගික මූල්‍ය සමීක්ෂණයට අනුව සේවා වියුක්ති අනුපාතිකය 14% දක්වා අඩු වූ අතර 1980වෙනි මුල් භාගය වන තෙක් ම මේ අඩුවීමේ උපතනිය පැවතුනි. සේවා වියුක්තිය අඩු වීමට හේතු වූ සාධකයන් වන්නේ මහවැලි සංවර්ධන වැඩ පිළිවෙල, අපනයන ප්‍රවර්ධන කලාප, නාගරික හා නිවාස සංවර්ධනය කිරීමේ ව්‍යාපෘති වැනි රජයේ ආයෝජන වැඩපිළිවෙලවල් ක්‍රියාත්මක කිරීමයි. මේ කාලය තුළ දක්නට ලැබුණු ප්‍රධාන ලක්ෂණයක් වූයේ ඉහළ අධ්‍යාපනයක් ලැබූ පුද්ගලයන් අතර සේවා වියුක්තිය අවම වීමයි. 1986/1987 පාරිභෝගික මූල්‍ය සමීක්ෂණයට අනුව සේවා වියුක්ති අනුපාතිකය 15.5% දක්වා වැඩි විය. මෙයට හේතු වූ සාධකයන් වන්නේ 1983න් පසුව රටේ පැවති සිවිල් නොසන්සුන් තාවයන් නිසා ඇති වූ ආර්ථික මන්දගාමී වර්ධනය නිසා ශ්‍රමය උකහා ගැනීමේ ප්‍රවණතාවය අඩුවීම, ප්‍රධාන සංවර්ධන වැඩපිළිවෙලවල් නිමවීම, 1980 ගණන් අග භාගයේ උතුරු නැගෙනහිර අර්බුදයට අමතර ව දකුණේ ඇති වූ සිවිල් නොසන්සුන්තාවය හේතුකොට ගෙන ඇති වූ අවිනිශ්චිත තත්වයන් යටතේ පෞද්ගලික අංශයේ ආර්ථික කටයුතුවල මන්දගාමී වර්ධනයක් ඇතිවීම වැනි සාධකයන් දැක්විය හැකි ය.

සේවා වියුක්තියේ කැපී පෙනෙන ලක්ෂණ

වයස් කාණ්ඩ අනුව සේවා වියුක්තිය:

1963, 1973, 1978/1979, 1981/1982, 1986/1987 පාරිභෝගික මූල්‍ය සමීක්ෂණයන්ට අනුව මුළු සේවා වියුක්තියෙන් 70% වඩා වැඩි පිරිසක් අවුරුදු 15-25 වයස් කාණ්ඩයට අයත් විය. ජනලේඛන හා සංඛ්‍යාලේඛන දෙපාර්තමේන්තුවට අනුව සේවා වියුක්තිය බහුලව ම පවතින්නේ 15-29 වයස් වයස් කාණ්ඩයේ ය. අවුරුදු 30ට පසුව සේවා වියුක්ති අනුපාතිකයේ කැපී පෙනෙන පහත වැටීමක් පෙන්නුම් කරයි. වයස් කාණ්ඩ සම්බන්ධයෙන් වන නිර්වචන අද වන විට වෙනස් වී ඇත. වයස් කාණ්ඩ අනුව සැලකූ විට වයස අවුරු 30 ට අඩු කාණ්ඩවල සේවා වියුක්ති අනුපාතිකය 2013 වසර සමග සැසඳීමේ දී 2014 වසරේ දී ඉහළ ගියේ ය. මේ කාලපරිච්ඡේදය තුළ දී අවුරුදු 15-19 සහ අවුරුදු 20-24 යන වයස් කාණ්ඩවල සේවා වියුක්ති අනුපාතික පිළිවෙලින් සියයට 21.5 සහ සියයට 20 වැනි ඉහළ අගයන් ලෙස වාර්තා වූ අතර මෙමඟින් රටෙහි තරුණ කාණ්ඩය අතර ඉහළ සේවා වියුක්ති මට්ටමක් පවතින බව පෙන්නුම් කෙරෙයි. තරුණ කොටස්වල වැඩෙහි යෙදවිය හැකි ඵලදායී කාලය උණ භාවිතය, තරුණ පිරිස අතර සමාජයීය අසහනය, ආර්ථික ඵලදායීතාව අඩු වීමට සහ දීර්ඝකාලීන ව ශ්‍රම කුසලතා අඩු කිරීමට හේතු වන අතර

එය ගෝලීය ප්‍රවණතාවලට අනුගතව ආර්ථිකයෙහි සීඝ්‍රව සිදුවන වෙනස්වීම්වලට සරිලන පරිදි සේවා සැපයීමට ශ්‍රම බලකාය අපොහොසත් වීමට හේතු වනු ඇත. එහෙයින් මේ ගැටළුව ඉතා ඉක්මන් සහ ගැඹුරින් සලකා බැලීම අවශ්‍ය වේ. කෙසේ වුව ද මේ කාලපරිච්ඡේදය තුළ අවුරුදු 40 හා ඊට වැඩි වයස් කාණ්ඩයේ සේවා වියුක්ති අනුපාතිකය පහළ ගිය අතර, අවුරුදු 30-39 වයස් කාණ්ඩයෙහි සේවා වියුක්ති අනුපාතිකය නොවෙනස්ව පැවතිණි.

අධ්‍යාපන මට්ටම් අනුව සේවා වියුක්තිය:

2014 වර්ෂය සලකා බැලීමේ දී අ. පො. ස. (උ. පෙළ) සහ ඊට ඉහළ සුදුසුකම් සහිත කාණ්ඩයේ සේවා වියුක්ති අනුපාතිකය 2013 වසරේ පැවති සියයට 8.6හි සිට 2014 වසරේ සියයට 8.1 දක්වා පහළ වැටී ඇත. අදාළ කාලය තුළ අ. පො. ස. (සා. පෙළ) සමත් කාණ්ඩයේ සේවා වියුක්ති අනුපාතිකය සියයට 5.9ක් වූ අතර, අඩු ම සේවා වියුක්ති අනුපාතිකය වූ සියයට 3.4, 6 - 10 ශ්‍රේණිය සමත් කාණ්ඩය විසින් වාර්තා කරන ලදී. ඉහළ මට්ටමේ අධ්‍යාපන සුදුසුකම් සහිත පුද්ගලයන්ට සේවා නියුක්ති අවස්ථාවක් සොයා ගැනීම අඩු අධ්‍යාපන සුදුසුකම් සහිත පුද්ගලයන්ට වඩා අපහසු බව මේ සේවා වියුක්ති අනුපාතික මගින් හෙළි වේ. ඉහළ අධ්‍යාපන සුදුසුකම් සහිත පුද්ගලයන්ගේ අධ්‍යාපනය වෙනුවෙන් වියදම් කරන ලද මහජන මුදල්වලින් අපේක්ෂිත ප්‍රතිඵල නො ලැබෙන බව මෙමගින් තව රටක් පෙන්නුම් කෙරේ. නිපුණතා සහ අපේක්ෂා අතර පවතින නො ගැලපීම මේ ගැටළුව සඳහා ප්‍රධාන හේතුව බව බොහෝ සේවා යෝජකයන් විසින් හඳුනා ගනු ලැබ ඇත. රටෙහි අධ්‍යාපන පද්ධතිය ප්‍රතිව්‍යුහගත කළයුතු අතර එය කවරාකාරයේ හෝ ශ්‍රමිකයකු බිහි නො කොට නිසි කුසලතා, ආත්ම විශ්වාසය සහ නිසි ආකල්ප සහිත සේවයෙහි යෙදවිය හැකි ශ්‍රම බලකායක් සකසමින් රටෙහි ආර්ථිකය සඳහා ඵලදායී දායකත්වයක් ලබාදීමට ගුණාත්මක ලෙස බලපානු ඇත.

ස්ත්‍රී/පුරුෂ බව අනුව සේවා වියුක්තිය:

1978/1979 පාරිභෝගික මූල්‍ය සමීක්ෂණයට අනුව ශ්‍රම බලකායේ ප්‍රතිශතයක් ලෙස පුරුෂ සේවා වියුක්තිය 14.3%ක් හා ස්ත්‍රී සේවා වියුක්තිය 33.1% ලෙස විය. 1986/1987 පාරිභෝගික මූල්‍ය සමීක්ෂණයට අනුව එය පුරුෂ පක්ෂයෙන් 11.3% ද ස්ත්‍රී පක්ෂයෙන් 23.6% දක්වා ද අඩු විය. 1996 වන විට ස්ත්‍රී හා පුරුෂ බව අනුව සේවා වියුක්තිය පිළිවෙලින් 8.3% හා 17.8% දක්වා ද අඩුවිය. 2014 වර්ෂයේ දී ස්ත්‍රී සේවා වියුක්ති අනුපාතිකය 2013 වසරේ පැවති සියයට 6.6හි සිට 2014 වසරේ දී සියයට 6.5 දක්වා පහළ වැටුණු අතර පුරුෂ සේවා වියුක්ති අනුපාතිකය සියයට 3.2හි නො වෙනස් ව පැවතිණි.

ආකෘතිය 03:

$$Y = 19489.763 + 1.846X_1 + U$$

$$(41296.207) \quad (0.118)$$

Y = සමස්ත සේවා විද්‍යුක්තිය

X₁ = ස්ත්‍රී සේවා විද්‍යුක්තිය

U = දෝෂ පදය

ආකෘතිය 03 මගින් ස්ත්‍රී සේවා විද්‍යුක්තිය මත සමස්ත සේවා විද්‍යුක්තිය 1978 සිට 2014 දක්වා සංගණන සිදු වූ වර්ෂ 29ක් මෙහි දී සැලකිල්ලට ගෙන ගණනය කොට ඇත. β₀ යනු ස්ත්‍රී සේවා විද්‍යුක්තිය ශුන්‍ය වන විට සමස්ත සේවා විද්‍යුක්තියයි. ස්ත්‍රී සේවා විද්‍යුක්තිය එක් ඒකකයකින් වැඩිවන විට සමස්ත සේවා විද්‍යුක්තිය ඒකක 1.846කින් වැඩි වේ. β₁ පරාමිතියේ සංඛ්‍යානමය විශ්වසනීයත්වය t පරීක්ෂාව මගින් පරීක්ෂා කිරීමේ දී t₁₉ = 15.646, P < 0.0005 වේ. එමනිසා β₁ පරාමිතිය සංඛ්‍යානමය වශයෙන් වෙසෙසි වේ.

ස්ත්‍රී ශ්‍රම බලකා සහභාගිත්වය අඩු වීමට සහ ස්ත්‍රී සේවා විද්‍යුක්තිය ඉහළ යෑමට හේතු

කාන්තාවන් ශ්‍රම බලකායෙන් ඉවත් වීමට තීරණය කිරීමට හෝ ඔවුන්ට සේවයෙහි යෙදීම අපහසු වීමට බලපාන ප්‍රධාන හේතු කිහිපයකි. ගෘහස්ථ වගකීම්වල නිරතවීම, විශේෂයෙන් ම දරුවන් රැකබලා ගැනීම, ආරක්ෂාකාරී නේවාසික පහසුකම් හා රාජකාරී ස්ථානයට යෑමට ඒමට ප්‍රවාහන පහසුකම් නොමැති වීම, රාජකාරී කාලසීමාවන්ට අනුගත වීම අපහසු වීම සහ තාවකාලික ව සේවයෙන් ඉවත් වූ පසු නැවත රැකියාවක් සොයාගත නොහැකි වීම ශ්‍රී ලංකාවේ ස්ත්‍රී ශ්‍රම බලකා සහභාගිත්වය අඩු මට්ටමක පැවතීම සඳහා බලපාන ප්‍රධාන හේතු වශයෙන් හඳුනාගත හැකි ය. පුරුෂයන් ඉපැයීම් කටයුතුවල යෙදෙන අතර කාන්තාවන් ගෘහස්ථ වගකීම් දැරිය යුතු බවට සමාජ සම්මතයක් ද රට තුළ පවතී. මේ සම්ප්‍රදායික හැසිරීම කාන්තාවන්ට ආර්ථික නිදහස ලබා ගැනීමට ඇති අවස්ථාවලට බාධා පමුණුවයි. අධ්‍යාපන මට්ටම මෙන් ම ආදායම් මට්ටම් අනුව ස්ත්‍රී ශ්‍රම බලකා සහභාගිත්වය ඉංග්‍රීසි U අක්ෂරයේ හැඩය ගන්නා බව හඳුනාගෙන ඇත (World Bank, 2013). එමගින් පැහැදිලි කරනුයේ මධ්‍යම මට්ටමේ අධ්‍යාපනයක් ලද හෝ මධ්‍යම මට්ටමේ ආදායමක් සහිත කුටුම්භවල වෙසෙන කාන්තාවන් ශ්‍රම බලකායෙන් ඉවත් ව ගෘහස්ථ වගකීම් දැරීමට තීරණය කිරීමේ නැඹුරුවක් ඇති බවයි. දැරිය හැකි පිරිවැයකට, ගුණාත්මක තත්ත්වයෙන් ඉහළ, දරුවන් රැකබලා ගැනීමේ සේවා නො තිබීම හේතුවෙන් බොහෝ කාන්තාවන් ඔවුන්ගේ රැකියාවලින් ඉවත් වන බව ශ්‍රී ලංකාවේ පෙර පාසල් දරුවන් සිටින කුටුම්භවල ශ්‍රම සැපයුම පිළිබඳ ආර්ථික තොරතුරු මගින් විස්තර කර තිබේ. මේ තත්ත්වය උගත් මව්වරුන් අතර වඩාත්

ප්‍රකට ය (Premarane, 2011). අධ්‍යාපනය පොදු භාණ්ඩයක් වන රටක ගැහැණු දරුවන්ගේ අධ්‍යාපනය වෙනුවෙන් වියදම් කරන මහජන මුදල් මඟින් අපේක්ෂිත ප්‍රතිඵල නො ලැබෙන බව මෙමඟින් පෙන්වනු ලබන බැවින් මෙය විමසා බැලිය යුතු කරුණක් වේ. ශ්‍රී ලංකාවේ සංවර්ධනය සැලකූ විට, වඩාත් වැඩි රැකියා අවස්ථා සපයන ප්‍රදේශ කරා යෑම පුරුෂයන්ට වඩා කාන්තාවන්ට අපහසු ය. ඉහළ අධ්‍යාපනික මට්ටම් කරා ළඟා වීමත් සමග කාන්තාවෝ කර්මාන්ත සහ සේවා අංශවල රැකියා අපේක්ෂා කරති. මෙවැනි රැකියා අවස්ථා බහුල වශයෙන් ම පවතින්නේ ග්‍රාමීය කාන්තාවන්ට පිවිසීමට අපහසු නාගරික ප්‍රදේශ කේන්ද්‍ර කොටගෙන ය. සේවා යෝජකයන්ගේ පාර්ශ්වයෙන් රැකියා සහ ආදායම් ඉපැයීමේ අවස්ථා ලබාදීමේ දී ස්ත්‍රී පුරුෂ බව අනුව අසමානතා දැකිය හැකි බව ද නිරීක්ෂණය කර තිබේ (World Bank, 2013).

සමාලෝචනය

ඉදිරි වසර කිහිපය තුළ ශ්‍රී ලංකාවේ ආර්ථිකය ඉතා ශීඝ්‍ර වර්ධනයක් ඉලක්ක කර ඇති අතර එවන් තීරසාර වර්ධන වේගයක් පවත්වා ගැනීම සඳහා රටෙහි පවතින සියලු ම සම්පත් උපරිම ව ප්‍රයෝජනයට ගතයුතු වේ. වර්ධන විභවයක් ඇතැයි හඳුනාගත් ක්ෂේත්‍රවල ඉහළ යමින් පවතින ශ්‍රම ඉල්ලුම සැපිරිය හැකි, පුහුණු සහ ශිල්පීය දක්ෂතා සහිත ශ්‍රම බලකායක් පැවතීම ආර්ථිකය සැලකිය යුතු වේගයකින් වර්ධනය වීම සඳහා අවශ්‍ය වේ. ප්‍රධාන යෙදවුම පුහුණු ශ්‍රමිකයන් ලෙස සැලකෙන, සේවා මත පදනම් වූ කර්මාන්ත ශ්‍රී ලංකාවේ ඉදිරි ආර්ථික වර්ධනය සඳහා ප්‍රධාන වශයෙන් උපකාරී වෙනැයි අපේක්ෂා කෙරේ. ආර්ථිකයක සේවා විද්‍යුත් අනුපාතිකය පහළ යෑම රැකියා සොයන පුද්ගලයන් බහුතරයක් සේවා නියුක්ත වීම පිළිබඳ යහපත් සංඥාවක් ලෙස පිළිගැනෙන බැවින් එය ආර්ථිකමය වශයෙන් ධනාත්මක වර්ධනයක් ලෙස සාමාන්‍යයෙන් සැලකේ. ශ්‍රම හිඟය, බොහෝ පෞද්ගලික අංශයේ ආයතන තම ව්‍යාපාර කටයුතු පුළුල් කිරීමේ දී මුහුණ දෙන ප්‍රධානතම ම ගැටලුවක් බව ශ්‍රී ලංකා මහ බැංකුව විසින් පවත්වනු ලබන ව්‍යාපාර අපේක්ෂා පිළිබඳ සමීක්ෂණයෙන් අනාවරණය වී ඇත. කෙසේ වුව ද මේ ශ්‍රම හිඟය මුළුමනින් ම පුද්ගලයන්ගේ ඌණතාවයක් නිසා සිදුවූවක් නො වන අතර ශ්‍රම බලකා සහභාගිත්ව අනුපාතිකයේ අඩු වීම ද ඒ සඳහා හේතු වී ඇත.

කෙසේ වෙතත් සෑම ආර්ථිකයක් ම පොදුවේ ඉටුකර ගැනීමට බලාපොරොත්තු වන ප්‍රධාන ආර්ථික අරමුණු අතර පූර්ණ සේවා නියුක්ති අරමුණට හිමිවන්නේ ප්‍රමුඛ ස්ථානයකි. සේවා විද්‍යුත් අවම කර ඉහළ සේවා නියුක්තියක් අත්කර ගැනීම මෙතුළින් අපේක්ෂා කෙරේ. එබැවින් පවතින නිෂ්පාදන සම්පත් කාර්යක්ෂම ලෙස උපයෝජනය කිරීමට අවශ්‍ය හැකියාවන් වර්ධනය කර ගැනීමට ආර්ථිකයන් කටයුතු කළයුතු ය. ශ්‍රී ලංකාව තුළ පවතින උගත් තරුණ රැකියා විද්‍යුත්තිය තුරන් කිරීමට අධ්‍යාපන හා වෘත්තීය පුහුණු කිරීමේ පද්ධතියක් ප්‍රතිසංස්කරණය කිරීමේ අවශ්‍යතාවයක් පවතී. ක්ෂණිකව ඉගෙනීමට හා අනුගත වීමට හැකි ස්වාධීන පර්යේෂණ පවත්වමින් තාක්ෂණික නවෝත්පාදන බිහිකිරීමට හැකිවන පරිදි උසස් අධ්‍යාපන ප්‍රතිසංස්කරණ සිදු කළයුතු වේ. තරුණ කණ්ඩායම් සඳහා වෘත්තීය හා තාක්ෂණික පුහුණු වීම් සඳහා අවස්ථාවන් අඛණ්ඩව ලබාදීම ආධුනිකත්ව පුහුණු

වැඩසටහන් පැවැත්වීම තරුණ පිරිසට රැකියාවන් සොයාගැනීමට හැකි ක්‍රමෝපායන් ලෙස යෝජනා කළහැකි ය. යොවුන් සේනාංක, කාර්මික විද්‍යාල, විවෘත විශ්වවිද්‍යාල ආරම්භ කිරීම මගින් තරුණයන්ට න්‍යායික හා ප්‍රායෝගික පුහුණුවක් ලබා දෙමින් දේශීය ශ්‍රම වෙළෙඳ පොළට සරිලන ශ්‍රමිකයන් බිහි කිරීමට රජය වර්තමානයේ කටයුතු කොට ඇත. විශ්වවිද්‍යාල වැනි උසස් අධ්‍යාපන ආයතන තුළ විදේශ භාෂා පාඨමාලා, පරිගණක පාඨමාලා පැවැත්වීම තුළින් විද්‍යාර්ථීන්ගේ මෘදු කුසලතා වර්ධනයට අවශ්‍ය අවස්ථා ලබාදී තිබේ. රැකියා පියස, තරුණ අරුණ වැනි වැඩසටහන් මගින් උපාධිධාරීන්ට රැකියා අවස්ථා සලසා දීමේ වැඩසටහන් ක්‍රියාත්මක වෙමින් පවතී.

ශ්‍රම බලකාය වෙත වැඩිපුර කාන්තාවන් ආකර්ෂණය කර ගැනීම සඳහා අවශ්‍ය ප්‍රතිපත්තිමය ක්‍රියාමාර්ග ඇරඹීම අවශ්‍ය වේ. අර්ධකාලීන රැකියා සඳහා ඉඩකඩ සැලසෙන පරිදි කම්කරු නීති ලිහිල් කිරීම, නම්‍යශීලී සේවා කාල හඳුන්වා දීම, නිවසේ සිට රැකියා කිරීමේ විකල්ප හා ස්වයං රැකියා ප්‍රවලිත කිරීම, දරුවන් රැකබලා ගැනීමේ පහසුකම් ක්‍රමවත් කිරීම සහ තාවකාලික ව සේවයෙන් ඉවත් ව සිට නැවතත් ශ්‍රම බලකායට ඇතුළු වීමට කැමති කාන්තාවන් සඳහා අවශ්‍ය කුසලතා යළි ලබා දීම හා නැවත පුහුණු කිරීම, ශ්‍රම බලකායට වැඩිපුර කාන්තාවන් ඇතුළු වීම ඔබ්බෙන් කිරීම සඳහා ගතහැකි ක්‍රියාමාර්ග කිහිපයකි. ව්‍යාපාරික ආයතනවල ක්‍රියාකාරකම් ප්‍රධාන නගර ආශ්‍රිත ව සංකේන්ද්‍රණය කොට තැබීමට වඩා ප්‍රාදේශීය ව ව්‍යාප්ත කිරීමට උනන්දු කිරීම හරහා කාන්තාවන්ට තමන් පදිංචි ප්‍රදේශයෙහි රැකියා අවස්ථා සැපයීම මගින් ඔවුන්ට සේවය කිරීමට ඇති බාධා ලිහිල් වනු ඇත.

අන් සාධක සේවා වියුක්තියට වඩා ශ්‍රම සේවා වියුක්තිය බරපතල සමාජ, ආර්ථික, දේශපාලන ප්‍රශ්න බිහිකිරීමට සමත්වීම ඇත. විභව නිමවුම අහිමිවීම, රැකියා ප්‍රශ්නයට මුහුණදීමට සිදුවීම, ජීවන තත්වය පහළ යාම වැනි ආර්ථික ප්‍රශ්න, මානසික අසහනතා ඇතිවීම, සමාජ විරෝධී ක්‍රියා උග්‍රවීම, කැරලි යනාදී දේශපාලන ප්‍රශ්නත් ශ්‍රම සේවා වියුක්තිය නිසා ඇතිවේ. මේ නිසා සෑම ආර්ථිකයන්ට ශ්‍රම හමුදාව හැකිතාක් දුරට ඉහළ සේවා නියුක්ති මට්ටමකට ගෙන ඒම ප්‍රධාන අභිමතාර්ථනයක් ලෙස සලකයි.

ආශ්‍රිත ග්‍රන්ථ

කුමාර, ඩී. එම්. (2004). ශ්‍රී ලංකා සේවා වියුක්ති ප්‍රශ්නයෙහි සමාජ ආර්ථික පසුබිම. *ආර්ථික විමර්ශන*. (4), 140-155.

ගුණරත්න, කේ. එම්. එල්. එම්. එම්. (2003). ශ්‍රී ලංකාවේ රැකියා වෙළඳපොළ හා එහි මෑතකාලීන ප්‍රවණතා පිළිබඳ විමර්ශනාත්මක විග්‍රහයක්, *ආර්ථික විමර්ශන*. (3), 24-43.

බණ්ඩාර, පී. එම්. එන්. (1987). *ශ්‍රී ලංකා ආර්ථිකයේ මෑතකාලීන ප්‍රවණතා*, කොළඹ: ඇස් ගොඩගේ සහෝදරයෝ.

රොඩ්‍රිගෝ, සී. (1995). ශ්‍රී ලංකාවේ ශ්‍රම බලකාය හා විරැකියාව මෑතකාලීන උපන්ති, *ආර්ථික විමසුම*, (21), 3-7.

ශ්‍රී ලංකා මහ බැංකුව. (1998). නිදහස් ශ්‍රී ලංකාවේ ආර්ථික ප්‍රගතිය. කොළඹ: ශ්‍රී ලංකා මහ බැංකුව.

ශ්‍රී ලංකා මහ බැංකුව. (2015). *ශ්‍රී ලංකා මහ බැංකු වාර්තාව 2014*. කොළඹ: ශ්‍රී ලංකා මහ බැංකුව.

සමරසිරි, පී. (2013). *ආර්ථික විද්‍යා මූලධර්ම හා ප්‍රතිපත්ති*, කොළඹ: ශ්‍රී ලංකා මහ බැංකුව.

Cencini, A. (2005). *Macroeconomics Foundation*. London: Routledge.

Central Bank of Sri Lanka. (2015). *Economic and social statistics of Sri Lanka*. Colombo: Central Bank of Sri Lanka.

Department of Census and Statistics of Sri Lanka. (2015). *Labour force survey - Annual report 2014*. Colombo: Department of Census and Statistics.

Nanayakkara. A. G. W. (2004). *Employment and unemployment in Sri Lanka – trends, issues and options*. Colombo: Department of Census and Statistics.